



# SOMMAIRE



## BUDGET COMMUNAL

Pages 4-6



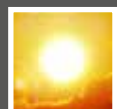
## DEVELOPPEMENT ECONOMIQUE

Page 7



## EDUCATION

Page 8



## PLAN CANICULE

Page 9



## PRÉVENTION INCENDIE

Pages 10-11



## TRAVAUX

Page 12



## SPORT

Pages 14-15



## SORTIR

Pages 16-20



## INFOS DU JIS

Page 21



## TPM VOUS INFORME

Page 23



## AGENDA DU MOIS

Pages 24-27



## RETOUR EN IMAGES

Page 28



## LA CRAU AUTREFOIS

Page 31



Retrouvez chaque mois le mensuel sur le site : [www.villedelacrau.fr](http://www.villedelacrau.fr)

## INFOS LEGALES

**La Crau, une ville à la campagne**

Juin 2026

Dépôt légal : janvier 1993

Directeur de publication : M. Christian SIMON

Rédaction, Photos, Dessins : Mairie de La Crau

Création graphique : Mairie de La Crau

Impression : Print Concept

Distributeur : Mairie de La Crau

Imprimé à 10 000 exemplaires



# BUDGET COMMUNAL 2026



A La Crau, le montant moyen par habitant de la taxe foncière sur le bâti, principale ressource financière de la commune, s'élèvera en 2026 à 608 Euros par habitant, soit 16% en-deçà de la moyenne régionale, 32% en-deçà de la moyenne départementale, et 2% en-deçà de la moyenne nationale.

Factuellement, cela signifie, qu'à La Crau, nous payons moins d'impôts qu'ailleurs, et ce, même si chacun d'entre nous estime naturellement qu'ils sont toujours trop importants.

Le premier budget de la mandature a ainsi été

voté lors du Conseil Municipal du 28 avril.

Nous avons annoncé lors de la campagne électorale des municipales que notre fiscalité locale serait ajustée. Et nous l'assumons clairement : le taux des taxes foncières a été relevé de 10%.

Pourquoi ?

Parce que pour les Craurois, nous nous sommes engagés :

- ✓ à maintenir le niveau de qualité de services : manifestations variées et fréquentes, vie associative dynamique, périscolaire et accueils de loisirs adaptés aux familles, restauration scolaire à base de produits sains, et moyens significatifs mis à disposition de la scolarité ;
- ✓ à réaliser les équipements publics permettant de répondre à l'évolution de leurs besoins : nouveau centre de loisirs, maison des associations, gymnase supplémentaire, rénovation thermique et rafraîchissement de la température dans les écoles ;
- ✓ à développer les moyens permettant de garantir leur sécurité : gendarmerie, agrandissement du poste de police municipale, et modernisation du parc de caméras de vidéoprotection ;
- ✓ à redynamiser le centre de La Moutonne par la création d'un espace public permettant d'accueillir des festivités notamment une fête foraine, des jeux pour les enfants, du stationnement attenant aux commerces existants et destiné à des futurs locaux commerciaux et médicaux ;
- ✓ à ne pas réaliser les 1500 logements sociaux imposés par la loi et par voie de conséquence payer la pénalité financière annuelle de 824 000 Euros.

Ces éléments sont le fruit de choix politiques clairs, qui poursuivent un seul objectif et que les Craurois ont validés récemment par leur vote massif : continuer de faire de La Crau une ville reconnue pour sa qualité de vie.



### Rappel sur la taxe foncière

- ✓ Elle concerne les propriétaires d'un bien bâti ou non
- ✓ Son montant est calculé en multipliant la base (imposable) du bien par un taux (d'imposition)

#### Base

- ✓ C'est la valeur locative cadastrale qui correspond à un loyer mensuel théorique que le propriétaire pourrait tirer du bien s'il était loué
- ✓ Sa valeur est fixée par l'Etat, elle est actualisée et revalorisée chaque année
- ✓ Elle varie selon les communes, la surface du bien, son état, sa situation géographique, ses éléments de confort...
- ✓ Les bases sont particulièrement faibles sur La Crau (les plus basses des villes de la Métropole Toulon Provence Méditerranée)

#### Taux

Les taux sont votés librement chaque année par le Conseil Municipal de La Crau (taux uniforme sur l'ensemble du territoire de la commune)

### Christian SIMON

Maire de La Crau  
 Conseiller Départemental du Var  
 Vice-Président de la Métropole Toulon Provence Méditerranée  
 Président du Centre De Gestion  
 de la Fonction Publique Territoriale du Var

**Julien DIAMANT**

Adjoint au Maire délégué  
aux Finances, à la Fiscalité,  
et Recherche de financements



# PRÉSENTATION DU BUDGET COMMUNAL POUR L'ANNÉE 2026

**Le budget communal pour l'année 2026 a été approuvé lors de la séance du Conseil Municipal du 28 avril 2026. En voici les grandes lignes.**

## Les éléments de contexte

Elaboré dans un contexte national contraint et incertain (redressement des finances publiques, loi spéciale, loi de finances tardive) et un environnement économique sous tension, le budget primitif 2026 traduit la volonté municipale de mener à bien ses projets d'investissement structurants, tout en préservant autant que possible sa capacité d'épargne afin de garantir ses marges de manœuvre pour l'avenir. Ce budget s'équilibre avec une hausse mesurée des taux de fiscalité (+10%), une forte mobilisation de l'autofinancement, un recours à l'emprunt (fléché sur un projet environnemental à rendement), et des subventions d'équipement obtenues auprès de partenaires institutionnels (Métropole, Département et Région).

## Les priorités fixées pour 2026

**Les grands axes établis pour l'exercice 2026 sont les suivants :**

- ❶ La réception du chantier de réhabilitation de la Villa « Les Tilleuls » en espace culturel et salle des mariages ;
- ❷ **Le lancement des études de rénovation énergétique des écoles ;**

- ❸ La poursuite du réaménagement de l'**Espace Culturel Jean-Paul Maurric** en salle de spectacle ;
- ❹ L'installation d'**ombrières photovoltaïques** sur le parking de l'Espace Culturel Jean-Paul Maurric ;
- ❺ Le démarrage du chantier d'installation de **dispositifs anti-voitures béliers** dans le centre-ville, pour la sécurisation des manifestations ;
- ❻ L'opération de redynamisation du **centre-ville de La Moutonne**.

**Les opérations suivantes sont par ailleurs prévues au titre du programme de travaux financé par l'attribution de compensation versée par la Commune à la Métropole Toulon Provence Méditerranée :**

- ✓ Les travaux d'aménagement de voirie concernant notamment le Chemin des Banons, le Chemin de l'Estagnol et l'Avenue Edouard Aiguier à La Moutonne, la Rue des Cigales, l'Avenue des Faurys et la Rue du Jardin de Notre-Dame ;
- ✓ La requalification du Chemin des Genévriers, de l'Impasse des Orangers et de la Rue Louis Méric ;
- ✓ Le réaménagement de l'entrée du Cimetière Central ;
- ✓ Diverses installations de voirie sur le territoire communal.

## Une hausse mesurée des taux d'imposition

Afin d'enrayer l'érosion de l'épargne nette, due aux effets conjugués de la baisse continue et sensibles des dotations Etat, du poids de la pénalité SRU, et de la raréfaction des subventions d'équipement, les taux des taxes locales seront réhaussés de +10% en 2026.

L'objectif de cette hausse mesurée est de reconstituer l'épargne nette communale, sans toutefois dépasser le produit moyen national de foncier bâti par habitant.

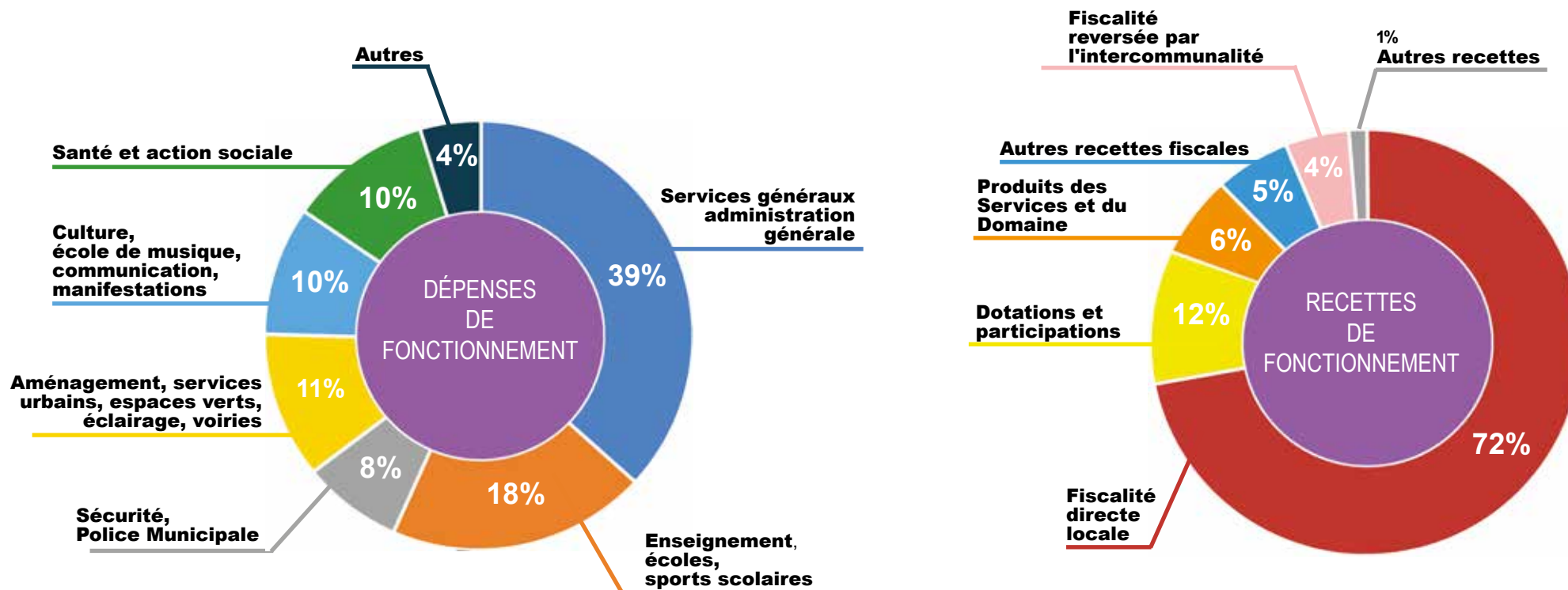
La recette supplémentaire attendue (1,1 million d'euros) permettra à la fois de garantir le maintien du périmètre et de la qualité des services publics locaux, et d'investir dans les projets d'équipement qui participent à la dynamisation de l'économie locale.

Le produit moyen de la taxe foncière sur le bâti, principale ressource, s'élèvera en 2026 à 608 € par habitant, et se situe :

- ✓ 32 % en-deçà de la moyenne départementale,
- ✓ 16% en-deçà de la moyenne régionale,
- ✓ 2% en-deçà de la moyenne nationale.



## La répartition des dépenses et recettes de fonctionnement



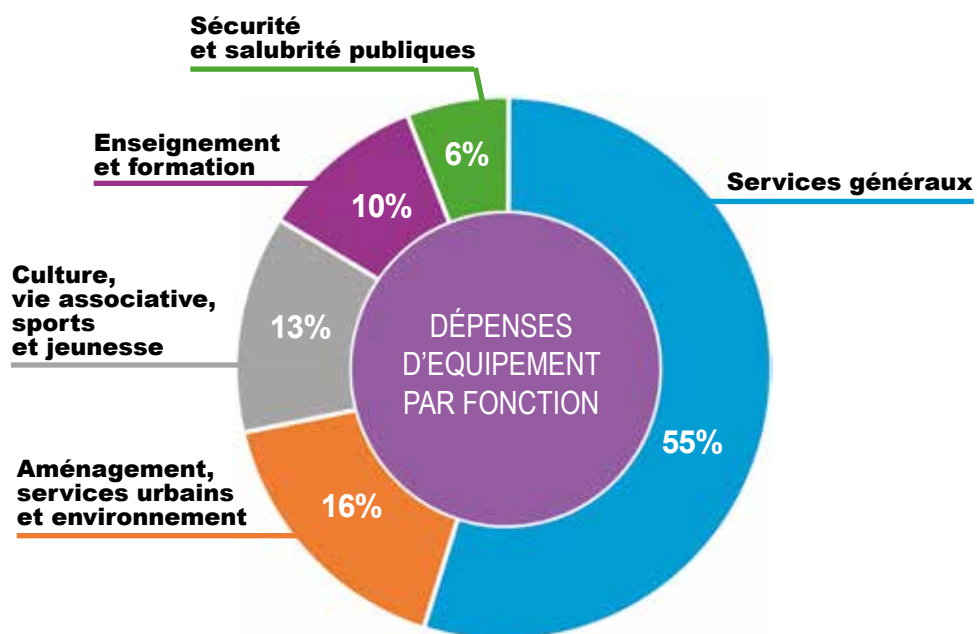
### Un niveau d'endettement plus faible que la moyenne nationale

Le niveau d'endettement de la Commune est largement inférieur aux moyennes des communes de la même strate démographique (10 à 20 000 habitants), comme le montre le tableau ci-contre.

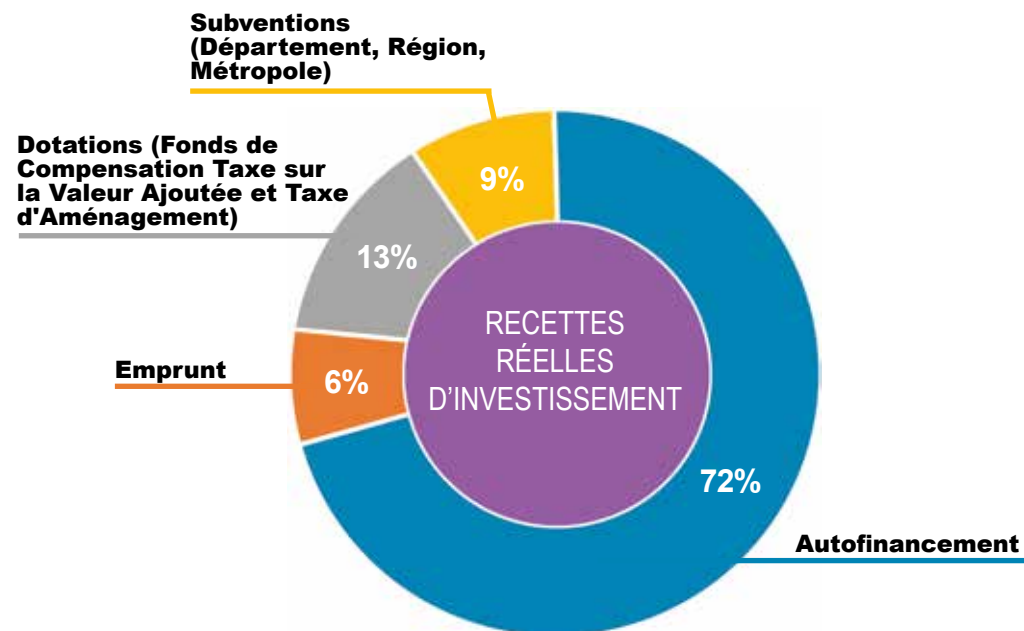
| Montants de la dette<br>Moyennes en euros par habitant<br>(Strate des communes de 10 à 20 000 habitants) |       |
|--|-------|
| LA CRAU  | 401 € |
| Moyenne des communes de même strate  | 822 € |

# FINANCES

D'une manière plus générale, voici la répartition par postes des dépenses d'équipements pour 2026 :



Ces dépenses seront financées de la manière suivante :



## LES CHIFFRES CLÉS DU BUDGET 2026

- ✓ Budget de fonctionnement : **27,8 millions d'euros**
- ✓ Budget d'investissement : **14,3 millions d'euros**
- ✓ Budget total : **42,1 millions d'euros**
- ✓ Dépenses prévisionnelles d'équipement (travaux, achat de matériel) : **7,6 millions d'Euros**
- ✓ Attribution de compensation versée par la Commune à la Métropole : **1,8 millions d'euros**
- ✓ Un taux d'épargne brute estimé à **14%** (le taux d'épargne brute correspond au ratio entre l'épargne brute et les recettes réelles de fonctionnement ; il est révélateur de la capacité d'investissement de la Commune)
- ✓ Epargne nette réalisée en 2025 : **2,6 millions d'euros**
- ✓ Enveloppe dédiée aux associations crauroises : **821 000 euros**
- ✓ Pénalité financière liée au non-respect du nombre de logements sociaux : **824 332,74 euros**



## BOUCHERIE VIDAL

Changement de propriétaires et d'enseigne pour cette boucherie du centre-ville de La Crau ! Fort de 15 années d'expérience, Grégory VIDAL vous accueille en effet dans ce commerce de proximité depuis le mois de novembre 2025. Son père Jean-Marc, qui exerce dans la profession depuis 43 ans, l'accompagne dans cette aventure.

Tous deux vous proposent une large sélection de viandes, charcuteries et services traiteurs, avec une attention particulière portée à la qualité et à l'origine des produits.

L'établissement met ainsi à l'honneur des viandes 100 % françaises : bœuf charolais, limousin, salers..., veau fermier Label Rouge, porc français ainsi que volailles fermières et labellisées. Plusieurs préparations bouchères et charcutières sont réalisées sur place, telles que saucisses, merguez, brochettes, caillettes provençales, etc.

Côté traiteur, différents plats faits maison sont proposés au fil de la semaine, comme le couscous le jeudi ou l'aïoli le vendredi (il est conseillé de réserver !), ainsi que des plats cuisinés variés. Des préparations sur commande sont également possibles : paëlla, daube, blanquette de veau..., ou encore plateaux apéritifs, raclette ou pierrade.

La boutique dispose aussi d'un espace épicerie et épicerie fine avec divers produits du quotidien (œufs, vins, conserves, etc., et même charbon de bois pour vos barbecues !). Enfin, un service de livraison peut être assuré pour les personnes ne pouvant pas se déplacer.



Ouvert du mardi au samedi de 8h à 12h30 et de 15h30 à 19h30, et le dimanche de 8h à 12h30/13h (fermé le lundi)  
35 Avenue Lieutenant Jean Toucas  
Tel : 04.94.41.64.57  
Facebook : boucherie vidal gregory

# DEVELOPPEMENT ECO



**Céline CONTANT**  
Conseillère municipale  
déléguée au Commerce

## A NOTER

Pour toute demande de parution dans la rubrique « Développement économique » du mensuel municipal, il convient de prendre contact avec la mairie par email à l'adresse : [mairie@villede lacrau.fr](mailto:mairie@villede lacrau.fr)

**Il est précisé qu'aucun démarchage ne sera réalisé auprès des artisans et commerçants.**

Pour les commerçants, entreprises et professionnels disposant d'un local d'activité accueillant du public, il ne pourra être réservé une suite favorable à leur demande qu'à la seule condition que ce local ait été dûment déclaré auprès du Service Urbanisme et qu'il soit conforme à la réglementation relative aux Etablissements Recevant du Public (ERP), notamment en termes de sécurité et d'accessibilité

## AU SENS NATUREL

Charlène est naturopathe diplômée du Centre de Formation Européen depuis août 2025. Elle se déplace à domicile sur La Crau et ses alentours. Elle propose un accompagnement personnalisé au service du mieux-être, fondé sur une approche globale alliant hygiène alimentaire, hygiène de vie et équilibre émotionnel. Elle est plus particulièrement spécialisée dans l'accompagnement des femmes confrontées à des déséquilibres hormonaux.

A l'issue d'un premier rendez-vous, Charlène établit un bilan complet et propose un plan d'accompagnement sur mesure, pouvant s'étendre d'un à six mois selon les besoins et le rythme de chacun, avec des conseils simples à mettre en pratique au quotidien. Elle peut également proposer des prestations complémentaires telles que le drainage lymphatique, le massage crânien, le yoga ou la méditation, disciplines pour lesquelles elle a reçu différentes formations. Enfin, elle réalise sur demande des roll-on aux huiles essentielles, destinés à favoriser la sérénité, l'apaisement et le recentrage.



Prise de rendez-vous en ligne ou par téléphone  
Tel : 06.31.80.40.00  
Mail : [naturopathie.cp@gmail.com](mailto:naturopathie.cp@gmail.com)  
Site internet : [www.ausensnaturel.com](http://www.ausensnaturel.com)  
Instagram : @ausensnaturel



**Cynthia ARCHAMBAULT**  
Adjointe au Maire déléguée  
aux Affaires scolaires



## ÉCOLE MARCEL PAGNOL : Rencontre du Maire avec les élèves de CE2

À l'invitation des élèves de la classe de Mme DUVAL et de Mme SOYEUX, Christian SIMON, Maire de La Crau s'est rendu à l'école Marcel PAGNOL, afin d'échanger avec eux sur le rôle du Maire et le fonctionnement du Conseil municipal. Il était accompagné de Cynthia ARCHAMBAULT, Adjointe déléguée aux Affaires scolaires.

Dans le cadre de leur programme d'éducation civique, les élèves avaient récemment travaillé sur les élections municipales. Souhaitant rendre cet apprentissage plus concret, ils ont pris l'initiative d'écrire au Maire pour l'inviter à venir leur présenter directement ses missions ainsi que celles de son équipe municipale.

Touché par cette démarche et l'intérêt manifesté par les enfants, Christian SIMON a accepté avec plaisir cette rencontre. Les élèves, très investis, avaient préparé de nombreuses questions auxquelles il a répondu avec attention, partageant son expérience et expliquant le fonctionnement de la vie municipale.

## RESTAURATION SCOLAIRE : Les inscriptions 2026/2027 sont ouvertes

Les inscriptions à la restauration scolaire pour l'année 2025/2026 sont ouvertes jusqu'au 14 août 2026, sur l'Espace Famille : [www.espace-citoyens.net/villedelacrau](http://www.espace-citoyens.net/villedelacrau)

La démarche se fait uniquement en ligne.

Un dossier est obligatoirement à compléter pour chaque enfant, et doit être accompagné de toutes les pièces justificatives demandées :

- ✓ un justificatif de domicile de moins de 3 mois
- ✓ une attestation d'assurance scolaire et extrascolaire pour l'année 2026/2027
- ✓ PAI Alimentaire (si concerné)

En cas de garde alternée, il convient de contacter directement le Service Education.

### Attention !

Pour toute demande d'inscription après la date du 14 août, le traitement du dossier avant la rentrée scolaire n'est pas garanti. En outre, en cas de dossier non validé, l'enfant ne pourra pas être accueilli au service de restauration scolaire, à la rentrée.

**Infos :** Service Education – 04.94.01.56.80

## APPRENDRE À PORTER SECOURS DÈS LE PLUS JEUNE ÂGE

Dans le cadre de sa politique de prévention aux risques, la Ville de La Crau poursuit ses actions de sensibilisation en direction des écoles.

Ainsi, 276 enfants de grande section bénéficient actuellement de la formation APS, « Apprendre à Porter Secours », conformément à la convention d'objectifs et de moyens établie avec l'Inspection de l'Éducation nationale.

Lors des séances, animées par le préventeur de la commune, les enfants sont sensibilisés à :

- ✓ la prévention des risques liés aux déplacements à vélo,
- ✓ l'importance des équipements de protection,
- ✓ la conduite à tenir en cas d'accident, avec l'apprentissage de l'appel au 112 par des moyens mnémotechniques et des simulations simples et ludiques.

Cette formation complète les actions déjà menées auprès des élèves de CE1 et CE2 dans le cadre des Journées de la résilience face aux risques, et celle des « Gestes qui sauvent » dispensée aux élèves de CM2. Elle contribue à instaurer un parcours citoyen de prévention et de sécurité, progressif et adapté à chaque âge.



# SANTÉ - SOLIDARITÉ

## PLAN CANICULE :

### Pensez à vous inscrire ou à inscrire vos proches sur le registre des personnes fragiles et isolées !

Le registre des personnes fragiles et isolées est constitué et géré tout au long de l'année par le centre Communal d'Action Sociale (CCAS). Il permet de contacter rapidement les personnes inscrites en cas d'évènement exceptionnel (en période de confinement par exemple...), de risque lié à la canicule ou au grand froid, etc. L'objectif est de s'assurer de leur bonne santé, mais aussi de les questionner sur leur moral, leurs besoins éventuels et de déclencher, si nécessaire, l'aide la plus appropriée.

Peuvent être recensées sur ce registre les personnes âgées de 65 ans et plus,

les personnes de plus de 60 ans recon nues inaptes au travail et les personnes reconnues handicapées.

L'inscription est facultative et basée sur le volontariat. Elle peut être faite par la personne elle-même, par son représentant légal ou par un tiers (proche, médecin, services sociaux).

Précisons enfin que le registre est soumis aux règles de confidentialité, de droit d'accès et de rectification par les intéressés des informations qui les concernent.

## DEMANDE D'INSCRIPTION SUR LE REGISTRE DES PERSONNES FRAGILES ET ISOLÉES 2026

NOM : ..... PRÉNOM : .....

DATE DE NAISSANCE : ..... TÉLÉPHONE : .....

ADRESSE : LA CRAU (VAR) .....

**PRÉCISION** : (cocher la case qui vous concerne)

Personne de plus de 65 ans

Personne de plus de 60 ans et inapte au travail

Personne adulte handicapée

### PERSONNE A CONTACTER EN CAS D'URGENCE

NOM : ..... PRÉNOM : .....

QUALITÉ : ..... TÉLÉPHONE : .....

ADRESSE : .....

### DE QUELS SOINS BÉNÉFICIEZ-VOUS ACTUELLEMENT ?

|                   | Nom de la personne | Nom de l'organisme | Téléphone |
|-------------------|--------------------|--------------------|-----------|
| Aide ménagère     |                    |                    |           |
| Infirmier         |                    |                    |           |
| Portage des repas |                    |                    |           |
| Téléalarme        |                    |                    |           |
| Tierce personne   |                    |                    |           |

### AUTRE ELEMENT IMPORTANT, VOIRE VITAL, A NOUS COMMUNIQUER, NOTAMMENT LIÉ A VOTRE SANTÉ

.....

### LA CRAU, LE

Signature, nom et qualité du rédacteur de ce document s'il est différent du demandeur

Signature du demandeur qui reconnaît avoir été informé des conditions de son inscription sur le registre

La Ville de La Crau utilise des moyens informatiques pour gérer le registre des personnes fragiles et isolées dans le cadre du Plan Canicule. Les informations enregistrées sont réservées à l'usage du service et ne peuvent être communiquées à des tiers sans votre consentement. Conformément aux articles 39 et suivants de la loi n° 78-17 du 6 janvier 1978 relative à l'informatique, aux fichiers et aux libertés, ainsi qu'au Règlement Général sur la Protection des Données (RGPD), vous disposez d'un droit d'accès, de rectification, de suppression et d'opposition aux données personnelles vous concernant. Vous pouvez exercer ces droits en vous adressant à la Mairie de La Crau ou par mail à [mairie@villedelacrau.fr](mailto:mairie@villedelacrau.fr).



Compte tenu du risque Canicule à prévoir pour cette période estivale, n'hésitez pas à utiliser le coupon ci-après pour vous inscrire ou inscrire vos proches. Ce coupon est à retourner au CCAS (Mairie Annexe 15, Boulevard de la République 83260 La Crau).



**Jean-Marc DIAMANTE**  
Adjoint au Maire  
délégué à la sécurité et aux  
risques majeurs



## LES BÉNÉVOLES DU CCFF ET DE LA RCSC PLEINEMENT MOBILISÉS POUR L'ÉTÉ

À l'approche de la saison estivale, marquée par un risque accru de départs de feu et d'incendies, la Ville de La Crau peut s'appuyer sur l'engagement des bénévoles du Comité Communal des Feux de Forêts (CCFF) et de la Réserve Communale de Sécurité Civile (RCSC). Réunis autour d'une même mission de protection de la population et du territoire, 32 bénévoles se préparent activement pour la saison estivale. Leur mobilisation contribue à renforcer la prévention des risques, la surveillance des massifs forestiers et l'appui aux services de secours en cas d'événement majeur.

### Une mobilisation dès le mois de juin

Comme chaque année, le dispositif de surveillance du CCFF se met progressivement en place :

- ✓ Mise en alerte des bénévoles à compter du 15 juin, voire plus tôt en fonction des conditions météorologiques ;
- ✓ Début des patrouilles sur les secteurs sensibles à partir du 1<sup>er</sup> juillet ;
- ✓ Maintien du dispositif jusqu'au 15 septembre, avec possibilité de prolongation en fonction du niveau de risque.

Sur le terrain, les membres du CCFF assurent plusieurs missions essentielles :

- ✓ Surveillance active des massifs forestiers et des zones à risques,
- ✓ Information et sensibilisation du public aux risques incendie,
- ✓ Détection précoce de fumées ou de comportements dangereux,
- ✓ Alerte immédiate des services de secours en cas de départ de feu,
- ✓ Appui logistique aux services opérationnels.

Leur présence constitue un maillon important de la chaîne de prévention et permet souvent de réduire les délais d'intervention, déterminants dans la lutte contre les feux de forêt.

### La Réserve Communale de Sécurité Civile (RCSC)

Composée de bénévoles formés et engagés, la RCSC intervient en appui de la commune lors de situations exceptionnelles ou de crises majeures.

Ses missions comprennent notamment :

- ✓ Le soutien aux actions communales de prévention et de sécurité,
- ✓ L'aide à la population en cas d'événements majeurs (incendies, intempéries, évacuations...),
- ✓ La participation à la mise en œuvre du Plan Communal de Sauvegarde et à la gestion de crise,
- ✓ L'appui logistique et organisationnel aux services municipaux et aux autorités.

Ainsi, par leur complémentarité, le CCFF et la RCSC renforcent la capacité de réaction de la commune et participent activement à la protection des habitants, dans un esprit de solidarité, de proximité et de service public.

### Un engagement citoyen exemplaire

Au delà des patrouilles et des missions opérationnelles, les bénévoles du CCFF et de la RCSC s'investissent également dans des actions de sensibilisation, notamment auprès des scolaires dans le cadre des Journées de la résilience contre les risques naturels et technologiques. Ces interventions permettent de transmettre aux plus jeunes les bons réflexes face aux risques et de développer une véritable culture de la prévention citoyenne.

Il convient donc de remercier l'ensemble des bénévoles du CCFF et de la RCSC pour leur disponibilité, leur engagement et leur sens du civisme. Par leur présence sur le terrain et leur implication au service de tous, ils sont des acteurs essentiels de la sécurité communale.

**Vous souhaitez rejoindre l'équipe du CCFF et de la RCSC, et vous engager comme bénévole au service de la commune ?** N'hésitez pas à contacter les services municipaux par mail, à l'adresse suivante : [mairie@villedelacrau.fr](mailto:mairie@villedelacrau.fr).



## L'ACCÈS AUX MASSIFS FORESTIERS

**Attention !** Durant l'été (de mi-juin à mi-septembre), l'accès aux massifs forestiers est strictement réglementé. Une carte est publiée, chaque jour avant 19h pour la journée du lendemain, sur le site de la Préfecture du Var ([www.var.gouv.fr](http://www.var.gouv.fr)), afin d'informer le public sur le niveau de risque de feu de forêt et sur les possibilités d'accès aux 9 massifs varois.

**Nous pouvons toutes et tous participer à la protection de nos forêts simplement en respectant ces consignes d'accès, définies selon le code couleur suivant :**

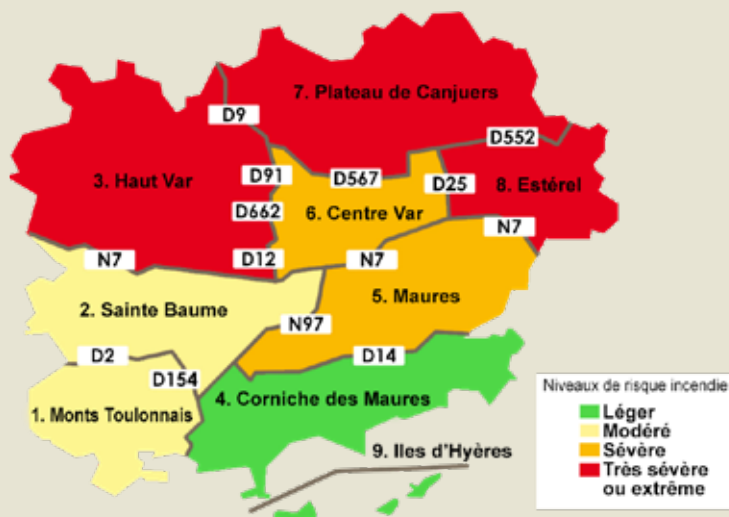
**Couleur verte :** Niveau de risque incendie léger, il convient malgré tout de faire preuve de prudence

**Couleur jaune :** Niveau de risque incendie modéré, la prudence est encore recommandée

**Couleur orange :** Niveau de risque incendie sévère, la pénétration dans les massifs est déconseillée

**Couleur rouge :** Niveau de risque incendie très sévère ou extrême ; l'accès et la présence du public de même que la réalisation de travaux dans les massifs sont interdits.

**A La Crau, des panneaux d'information affichant la couleur du jour seront placés à l'entrée de chaque massif. Ils seront actualisés quotidiennement par les bénévoles du CCFF, pendant toute la période estivale.**



# PRÉVENTION INCENDIE

## EMPLOI DU FEU STRICTEMENT INTERDIT JUSQU'AU 1<sup>ER</sup> SEPTEMBRE

Au regard des risques d'incendie, l'emploi du feu est strictement encadré dans le département du Var. L'arrêté préfectoral du 2 novembre 2025 en détermine la réglementation.

**Depuis le 1<sup>er</sup> juin, et jusqu'au 30 septembre, nous sommes en période ROUGE.**

**Est interdit :**

✓ **Le brûlage à l'air libre des déchets, y compris des déchets verts :** ce brûlage est d'ailleurs interdit toute l'année sur l'ensemble du département du Var, sous peine d'une contravention de 3<sup>ème</sup> classe.

✓ **Allumer un feu en forêt :** à l'intérieur ou à moins de 200 mètres des forêts, il est interdit, toute l'année, de porter ou d'allumer des feux à l'air libre. Il est également interdit toute l'année de **jeter des objets en ignition** (notamment des mégots de cigarette), ainsi que de **fumer en période rouge** dans les forêts et sur les voies qui les traversent.

Le non-respect de ces interdictions est passible d'une contravention de 4<sup>ème</sup> classe et des sanctions pénales sont prévues en cas d'incendie.

✓ **Incinerer des végétaux issus des obligations légales de débroussaillage en zone urbaine.**

**Est exceptionnellement autorisé et strictement réglementé :**

✓ **Les feux de cuisson et feux d'artifice :** ces feux sont interdits en période rouge à l'intérieur et à moins de 200 mètres des forêts, sauf autorisation spéciale obtenue auprès du Maire, étant précisé

qu'une dérogation ne peut être délivrée que si l'opération est réalisée sur un terrain débroussaillé conformément à la réglementation en vigueur. L'usage de barbecues fixes attenants à des bâtiments est autorisé lorsqu'ils sont aux normes et que leur cheminée est équipée de dispositifs pare-étincelles.

✓ **Le brûlage de déchets verts pour motif d'intérêt général :** il peut être exceptionnellement autorisé en période rouge par dérogation préfectorale.

✓ **L'écobuage des plantes par les horticulteurs :** il peut être exceptionnellement autorisé par le Maire sur demande adressée au moins 10 jours avant la date prévue.

**Quelques rappels élémentaires :**

- ✓ L'emploi du feu doit être suspendu en cas de vent et d'épisode de pic de pollution atmosphérique ;
- ✓ Les foyers ne doivent pas être situés à l'aplomb des arbres ;
- ✓ Les feux doivent être surveillés en permanence par des personnes équipées de moyens permettant d'assurer le contrôle et l'extinction à tout moment ;
- ✓ Procéder en fin d'opération à l'extinction totale des foyers uniquement par « noyage » et s'assurer de l'extinction effective avant de quitter les lieux.

**+ d'Infos :**

- ✓ Service Police Municipale - 04.94.01.56.81
- ✓ Site internet de la préfecture : [www.var.gouv.fr](http://www.var.gouv.fr)

# TRAVAUX

## ENTRETIEN ANNUEL DU CANAL JEAN NATTE

Les travaux annuels d'entretien et de curage du Canal Jean Natte (ou Béal) sont actuellement effectués par les villes de La Crau et d'Hyères. Ils se poursuivront normalement jusqu'au 15 juin. Pendant toute la durée des travaux, le canal n'est plus alimenté en eau.



**Christian SIMON**  
Maire  
et Vice-Président de la  
Métropole délégué à la Voirie



**Elodie TESSORE**  
Adjointe au Maire  
Conseillère Métropolitaine  
déléguée aux Espaces publics



**Anne-Marie METAL**  
Conseillère municipale  
déléguée aux travaux et à  
l'entretien du Patrimoine bâti

Parking Samuel Paty

## REQUALIFICATION DE LA RUE LOUIS MÉRIC

Les travaux de requalification de la Rue Louis Méric débuteront durant la première quinzaine du mois de juin. Ils se poursuivront jusqu'à la fin du mois de juillet.

Sont prévus :

- ✓ La création d'espaces partagés piétons/vélos ;
- ✓ La création de jardinières avec murets en pierres sèches, en remplacement du mobilier urbain actuel, afin de sécuriser ces espaces partagés ;
- ✓ L'amélioration des traversées piétonnes avec création de passages et matérialisation en enrobé ocre du plateau traversant situé devant l'entrée du collège ;
- ✓ La mise aux normes d'un quai bus, afin de faciliter l'accès des personnes à mobilité réduite ;
- ✓ La mise en place d'un nouveau point d'apport volontaire avec conteneurs semi-enterrés et habillage en pierres sèches, au niveau de l'immeuble Beauséjour ;
- ✓ La réfection complète de la chaussée avec la pose d'un nouvel enrobé.

Le chantier comprendra également un volet paysager et environnemental avec :

- ✓ La plantation d'arbres sur la longueur de la voie et sur le parvis du collège ;
- ✓ La plantation de végétaux dans les jardinières fixes ;
- ✓ L'aménagement de zones de récupération des eaux de pluie sur les trottoirs permettant l'arrosage des jardinières.

Collège du  
Fenuillet

**Attention !** Des restrictions de la circulation sont à prévoir pendant la durée des travaux. Il est conseillé de privilégier, pour vos déplacements, les déviations mises en place :

- ✓ d'une part via l'Avenue Pasteur et l'Avenue Frédéric Mistral,
- ✓ d'autre part via l'Avenue de la Libération, les résidences du Château et le Parking Samuel Paty.



# ENVIRONNEMENT

## FÊTE DU VÉLO

Dimanche 7 juin

Place Félix Reynaud  
de 9h à 13h



**Fabrice WERBER**

Adjoint au Maire  
délégué à l'Environnement

L'association La Cyclette mettra le vélo à l'honneur à travers de nombreuses animations pour toute la famille, afin de promouvoir ce mode doux de déplacement.

### Au programme :

✓ **9h30 et 10h30 : Atelier « L'entretien de votre vélo »**

Seront notamment abordés les points à vérifier régulièrement de même que l'entretien de base

✓ **11h : Concours et défilé de vélos décorés** (ouvert à tous)

✓ **11h30 : Remise des diplômes aux Champions Véloulous**

Les élèves des écoles Marie Mauron et Jean Giono ayant relevé le défi des Véloulous, au mois de mai, se verront remettre un diplôme pour les récompenser de leur participation tout au long de la semaine.

Retrouvez également toute la matinée :

✓ **L'atelier smoothies** avec la « smooocyclette » de l'association l'Econome, qui vous permettra de fabriquer votre propre smoothie en pédalant

✓ **L'atelier bijoux en chambre à air** proposé par Le Baluchon de Marie

✓ **L'atelier sérigraphie** avec Oie Studio

✓ **Le parcours ludique à vélo** : montez sur un petit vélo mis à votre disposition et réalisez un parcours plein d'obstacles rigolos. Un jeu d'adresse et d'équilibre pour petits et grands.

✓ **La vente de vélos d'occasion**, enfants et adultes, remis en état par La Cyclette.

### A noter :

Tous les ateliers sont gratuits, sans inscription et accessibles dès 7 ans

**Infos :** [www.lacyclette.fr](http://www.lacyclette.fr)



**Marie-Claude GARCIA**  
Conseillère Municipale  
déléguée au Sport  
et à la Vie associative

## LES INFOS DE L'US LA CRAU HANDBALL

### BRAVO !!!

Au terme d'une saison incroyable, le club de handball de la ville réalise un exploit historique en obtenant deux montées en division supérieure pour ses équipes fanions.

L'équipe masculine évoluera la saison prochaine en Nationale 1, récompense d'un parcours remarquable marqué par l'engagement, la régularité et l'esprit collectif. De leur côté, les féminines accèdent à la Nationale 2 après une saison de très haut niveau, portée par une détermination sans faille.

Ces résultats viennent saluer un travail de fond entrepris depuis de nombreuses années par l'ensemble du club — joueurs, joueuses, entraîneurs, dirigeants, bénévoles et supporters — et contribuent aujourd'hui au rayonnement du hand craurois.

Un énorme bravo pour ces résultats exceptionnels !

### L'Acrau Tournoi sur herbe, le samedi 13 juin

Avec près de 1 500 joueurs, ce tournoi est un des plus grands rassemblements de handball au niveau national. Il réunit des équipes féminines et masculines, des catégories U9 à U18 venant des quatre coins de France. Outre les très nombreux matchs qui s'enchaîneront tout au long de la journée sur les terrains en pelouse et pelouse synthétique du Complexe Sportif de l'Estagnol, vous pourrez retrouver sur place boutiques, buvette, stands des partenaires et animations diverses.

### Le Hand'Bal, le samedi 4 juillet

Le club vous donne rendez-vous au Complexe Sportif de l'Estagnol pour cette grande soirée de clôture de l'année sportive.

Ouverture dès 19h avec apéritif et animation musicale, puis Soirée Mousse avec DJ.

Buvette et restauration sur place

**Tarif :** 10 € (payant à partir de 13 ans accompagné)

Sur réservation uniquement auprès du club, jusqu'au 26 juin

**Infos :** 06.19.41.75.47 – [www.uschandball.fr](http://www.uschandball.fr)



## ROLLER FREESTYLE : Le Vallon du Soleil accueille les épreuves du Championnat de France et de Coupe de France

Pour la 2<sup>ème</sup> année consécutive, le M Glisse Park de La Crau accueille un rendez-vous incontournable du roller freestyle français. Les 3, 4 et 5 juillet 2026, le Vallon du Soleil sera en effet le théâtre de deux compétitions nationales majeures de cette discipline tout à fait spectaculaire :

### Le Championnat de France de Half Pipe

Les athlètes enchaîneront figures acrobatiques et passages aériens sur le half pipe de renommée nationale du M Glisse Park.

### La Coupe de France de Park

Il s'agit d'une épreuve du circuit national de Park récompensant créativité, technicité et style sur les différents modules du skate-park. Le plateau de ces compétitions s'annonce de très haut niveau, avec la présence attendue des meilleurs spécialistes français de la discipline, parmi lesquels Julien CUDOT, Champion du Monde en titre et Léo FUMERY, Vice-Champion du Monde 2024-2025.

### Un cadre d'exception

Pour rappel, le skate-park du Vallon du Soleil dispose d'installations complètes :

- ✓ Une zone street pour les figures techniques
- ✓ Une table de saut
- ✓ Une rampe
- ✓ « La Big » - un half pipe imposant, pièce maîtresse de l'équipement
- ✓ Un Air Bag Resi, unique en France, pour des réceptions en toute sécurité.

Il s'impose aujourd'hui comme l'un des sites de référence du sport urbain au niveau national ceci, grâce au travail entrepris depuis 2019 par l'association Métropole Glisse (M Glisse), qui n'a de cesse de le faire évoluer, avec l'appui de la Métropole Toulon Provence Méditerranée.

### Le Club M Glisse

A la tête du club, on retrouve deux figures de renommée internationale : Anthony AVELLA, double Champion du Monde de skate-cross, Champion du Monde de roller-soccer et sélectionneur de l'équipe de France de Roller Freestyle, et Amandine CONDROYER, Vice-championne du Monde 2017 et triple médaillée en Championnat du Monde de ice-cross.

Sous leur direction, le club s'engage fortement :

- ✓ dans la transmission et le développement des sports de glisse urbains en proposant des cours, stages (voir ci-après), événements et compétitions en roller, skateboard et trottinette pour enfants et adultes ;

- ✓ dans l'action sociale, en intervenant dans les quartiers auprès des jeunes de 6 à 20 ans.



## RUGBY FIVE TONIGHT : retour du grand rendez-vous sportif et festif, le 11 juillet

Le Rugby Five Tonight revient à La Crau le 11 juillet 2026, au Complexe Sportif de l'Estagnol, pour une nouvelle édition ambitieuse placée sous le thème « America Latina » ! A la croisée du sport et du divertissement, cet événement promet une journée et une soirée rythmées par le rugby, la convivialité et une ambiance festive accessible à tous.

### Le concept

Le Rugby Five Tonight (RFT) est un tournoi de rugby à 5 sans contact, ouvert à tous les publics, du joueur débutant au plus expérimenté. Pensé comme un véritable événement « sportainment », il associe pratique sportive, animations et moments festifs dans un format dynamique et inclusif.

Également organisé à Paris, Lyon, Bordeaux et Toulouse, le RFT fait étape à La Crau pour la quatrième année consécutive. En 2025, il avait ainsi réuni plus de 400 joueurs, et accueilli plus de 700 personnes sur site, pour plus de 10 heures d'animations et de rencontres sportives.

### Au programme de l'édition 2026 « America Latina »

Pour cette nouvelle édition, les organisateurs affichent une volonté de montée en puissance, avec :

- ✓ 50 à 60 équipes attendues
- ✓ Un tournoi structuré en 4 niveaux de jeu pour garantir davantage d'accessibilité et un meilleur équilibre des rencontres
- ✓ Un événement mixte et intergénérationnel
- ✓ Une expérience enrichie pour les joueurs comme pour les spectateurs

Tout au long de la journée, et jusqu'en soirée, le public pourra profiter :

- ✓ De matchs de rugby à 5 s'enchaînant de manière rythmée et dynamique
- ✓ D'animations diverses et festives ouvertes à tous : musique, DJ, jeux, ... sans oublier les initiations à la salsa, le tout dans une ambiance 100 % « caliente »
- ✓ D'un espace buvette et restauration avec foodtrucks

### INFOS PRATIQUES

- 📅 Samedi 11 juillet 2026
- 📍 Complexe Sportif de l'Estagnol - La Moutonne
- 🕒 Toute la journée et en soirée, de 12h30 à 1h
- 📄 Tournoi sur inscription via le site [www.sporteventtonight.com](http://www.sporteventtonight.com) (participation payante)
- 👤 Événement ouvert à tous
- 🎟 Accès spectateurs gratuit
- 📞 Renseignements : [www.sporteventtonight.com](http://www.sporteventtonight.com) et [f @rugbyfivetonight](https://www.facebook.com/rugbyfivetonight)



**Gilles RUS**  
Conseiller Municipal  
délégué à  
l'Événementiel



**Gaëlle DUPUIS**  
Conseillère Municipale  
déléguée à la Culture

## LES EXPOS DU MOIS DE JUIN

### EXPO DE PEINTURE DE JEAN-GEORGES GIRAULT

Du lundi 1<sup>er</sup> au samedi 27 juin

**Bibliothèque Jean d'Ormesson**

**Horaires :** lundi et mercredi, 9h30-12h et 14h30-18h ;  
vendredi, 14h30-18h et samedi, 9h30-12h  
Entrée libre

Voilà presque 50 ans que Jean-Georges GIRAULT avance à pas déterminés au pays de la peinture à la recherche de la grande image, celle que l'on ne consomme pas mais qui nourrit...

Artiste singulier et prolifique, il vous invite à découvrir les œuvres qu'il a réalisées **sur le thème « Grande Bleue, Grands drapés »**.

Une première série de tableaux utilisant la technique de papiers découpés-collés rendra hommage à la mode, dans un univers généreux et baroque de créateurs et de couturiers. Une seconde série évoquera la Méditerranée et son ressourcement salvateur à travers différents tableaux peints à l'acrylique.

**A noter :** Un vernissage ouvert à tous aura lieu le **jeudi 11 juin 2026**, à 18h, en présence de Jean-Georges GIRAULT.

### LES EXPOS DU CCSC

Plusieurs sections artistiques du Cercle Culturel Social Craurois (CCSC) exposent leurs œuvres au mois de juin, afin de promouvoir les arts graphiques et manuels

#### ATELIER COULEURS

Dimanche 7 juin

Place Victor Hugo de 8h30 à 13h

#### TRICOT & CROCHET ET TRICOTONS

Dimanche 14 juin

Place Victor Hugo - de 8h30 à 13h

#### EXPOSITION ATELIER EXPRESSION GRAPHIQUE

Vendredi 26 juin

Place Félix Reynaud - 19h

## RAPPEL

### SPECTACLE DE PATRICK SÉBASTIEN

« Hommages et dessert »

Vendredi 5 juin

**Espace Culturel Maurric – 21h**

Ouverture des portes à partir de 20h

Entre rire et tendresse, l'artiste rend hommage, par ses chansons, imitations et confidences, à ceux qui ont enchanté sa mémoire et la vôtre. De Coluche à Bourvil et de Funès, de Nougaro à Gainsbourg, de Brassens aux Tontons flingueurs, un « one music man show » où se mêlent l'actualité et la nostalgie.

Original, drôle, émouvant, étonnant, le spectacle le plus personnel et le plus attachant de Patrick Sébastien.

**Tarif unique :** 40 €

Placement numéroté

#### Vente des billets :

- ✓ En ligne via le site internet [www.villedelacrau.fr](http://www.villedelacrau.fr)
- ✓ Sur place le soir-même (si places disponibles)

**Infos :** Service Animation – 04.94.01.56.80



# LA CRAU AUTO RÉTRO

Dimanche 14 juin



## Place Félix Reynaud de 8h à 18h

Accès libre et ouvert à tous

L'association crauroise « Team Coyote » regroupe depuis près de 30 ans des passionnés de voitures anciennes qui participent régulièrement à des événements automobiles tels que courses, rallyes, montées historiques ou balades.

Elle vous donne rendez-vous le dimanche 14 juin pour « La Crau Auto Rétro », un grand rassemblement de véhicules de collection, youngtimers (jusqu'à 1995 au maximum), voitures sportives et de compétition, mais aussi de motos et mobylettes anciennes.

Un quizz sur l'histoire de la voiture est prévu à 11h. Et à 12h, une remise de prix permettra, notamment de récompenser la voiture la plus originale, la plus rare, la plus belle, la plus ancienne ou encore celle qui a parcouru le plus de kilomètres pour venir jusqu'à La Crau !...

### A noter

Vous souhaitez participer à ce rassemblement et exposer votre véhicule ? Il convient de contacter au préalable le « Team Coyote » par mail, à l'adresse : [team-coyote@hotmail.fr](mailto:team-coyote@hotmail.fr), et de présenter l'historique de votre voiture.

# Fête de la MUSIQUE

Dimanche 21 juin

de 18h30 à 0h

Espaces restauration sur place

Ce grand rendez-vous incontournable marque le début des festivités estivales. La Ville de La Crau vous invite à venir célébrer la musique et le premier jour de l'été, le 21 juin prochain. Différents plateaux vous seront proposés, à La Crau et à La Moutonne, en voici un aperçu :



## À La Crau

### Parking Jean Moulin

Les élèves de L'ÉCOLE DE MUSIQUE de LA CRAU

18h30 Chorale du mardi

19h00 Chorale du jeudi

19h30 Atelier ZAC

20h00 Ensemble Guitares

20h30 Ensemble instrumental

21h00 Atelier Chant Adultes

21h30 Orchestre Big Band

### Place Jean Jaurès

19h30 à 21h00 Duo GIPSY

21h00 à Minuit LA CHORALE du COLLEGE du Fenouillet

### Parking Jean Natte

20h00 HARMONIE D'ÉOLE Variété française

20h45 T & JOYS GANG Rock Pop

### Boulevard République

19h30 LES VIEUX BRISCARDS Pop Variété française / internationale

21h00 CORAIL Rock Pop Variété française / internationale

### Placette Renaude

20h00 ZEROCK Rock Pop

### Avenue Toucas

Vers la pharmacie

19h30 TARAXIA Rock Pop Variété française

20h30 LILII BORREA Rock Pop

22h30 QUAD MACHINE Rock Métal

### Place Victor Hugo

19h30 CHUTANGA Variété française

21h00 THE MOTORELASTIC Rock

## À La Moutonne

### Place Maréchal Foch

19h00 à 19h30 DUO BADOU BADOU

Variété française / internationale

20h00 à 21h00 LA LYRE de LA CRAU

Rock Pop Variété française / internationale

21h00 à 23h00 DUO BADOU BADOU

Variété française / internationale

# SORTIR

## « LE CHŒUR GOSPEL STORY »

BY LE CHŒUR DU SUD

Mardi 23, mercredi 24 et jeudi 25 juin

Espace Culturel Maurric - 20h30

Trois concerts exceptionnels qui vous permettront de découvrir la puissance et l'émotion du gospel à travers un répertoire mêlant negro spirituals et chants contemporains. Plongez pendant 1h30 dans une ambiance authentique d'église new-yorkaise, avec près de 70 choristes passionnés sur scène...

Vous pourrez également retrouver le Chœur des Hommes, en première partie des concerts du mardi 23 et du mercredi 24 juin.

Soulignons enfin que ces concerts ont une dimension caritative forte, puisque l'intégralité des bénéfices sera reversée à l'association Main d'Espoir qui œuvre au Bénin, pour l'éducation et le soutien des enfants en situation de vulnérabilité.

**Tarif :** 15 €

### Réservations :

Billetterie disponible sur les plateformes en ligne (Fnac, Ticketmaster, Carrefour, etc.)

### Infos :

[www.lechoeurgospelstory.fr](http://www.lechoeurgospelstory.fr)



## FESTIVAL LE THÉÂTRE DANS LA VIGNE

Du mardi 23 juin  
au dimanche 19 juillet

Domaine La Marseillaise  
(986 Chemin de La Navarre)

Accueil du public à partir de  
19h, début du spectacle à 21h

La Compagnie La Crau'k en Scène du Cercle Culturel Social Craurois (CCSC) reprend ses festivals de théâtre en plein air dans les domaines viticoles de La Crau et des environs. Le Domaine La Marseillaise accueillera cette première série de 25 représentations parmi lesquelles « Un temps de chien », « Falait pas le dire », « Un dîner d'adieu », « Chers parents », « Des gens intelligents », etc.

### Tarif :

30 € (plein tarif), 25 € (adhérents)

Le tarif inclut le spectacle & une assiette repas + 1 boisson

### Infos et réservations :

06.13.08.30.39

et sur [www.billetreduc.com](http://www.billetreduc.com)

### Programme complet :

<http://lacraukenscene.wixsite.com/ccsc>

### APPEL À BÉNÉVOLES

La Compagnie La Crau'k en Scène recherche des bénévoles souhaitant participer à l'organisation de ce festival de théâtre et contribuer à sa réussite. Toutes les bonnes volontés sont les bienvenues ! Si vous êtes intéressés, merci de contacter la compagnie au 06.03.17.15.81 ou par mail à l'adresse [lacraukenscene@gmail.com](mailto:lacraukenscene@gmail.com)



# SHOW MEPHISTO

Samedi 27 juin

**Parking Jean Moulin – 21h30**

Évènement gratuit et ouvert à tous proposé par le Comité Officiel des Fêtes de La Crau



Depuis plus de 30 ans, le Show Méphisto fait vibrer les grands rendez-vous festifs et les soirées de prestige de la Région Sud.

Porté par une troupe de 20 artistes — chanteurs, danseurs et musiciens — ce grand show de variété dansant propose un répertoire dynamique et rythmé. Avec plus de 250 tenues de scène somptueuses, des décors scéniques à la pointe des dernières technologies ou encore des projections vidéo sur murs d'images, il vous fera plonger dans un univers spectaculaire ! Etes-vous prêts pour l'expérience ?...

## Infos :

COF - 07.69.34.83.96

# LA CRAU ! EN FÊTE !

Du jeudi 2 au lundi 6 juillet

Ce sera l'effervescence en centre-ville pour la traditionnelle Fête de La Crau ! Au programme, fête foraine pendant cinq jours, et trois grandes soirées d'animations gratuites...

## Vendredi 3 juillet

✓ **Concert de la Lyre**  
20h - Place Victor Hugo

✓ **Gala des écoles de danse**  
22h - Place Félix Reynaud

Les danseuses et danseurs du Studio Attitude, du Studio Ellena et de l'Ecole Des Danses présentent des extraits de leurs galas de fin d'année.

## Samedi 4 juillet

✓ **Soirée Flashback**  
22h - Place Félix Reynaud

Soirée animée par Show Event Live  
Venez danser sur les tubes incontournables des années 80 à nos jours ! Animations, danseuses et effets spéciaux seront au programme...

## Dimanche 5 juillet

✓ **Concert du groupe VINTAGE TOUR**  
« Un tour de chant très vinyle »  
21h30 - Place Félix Reynaud

On a tous dans le cœur une chanson de ces années fastes de la variété française... Mais êtes-vous certains de ne pas en avoir oublié quelques-unes ? Vous retrouverez avec plaisir des tubes incontournables et d'autres, un peu oubliés, mais qui auront marqué toute une époque. De Michel Sardou, Eddy Mitchell, Nicolas Peyrac, Michel Jonasz, en passant par Gilbert Bécaud, Bernard Lavilliers, Michel Berger et bien d'autres... Le tout pour un récital mêlant nostalgie, légèreté et gaieté !

**Infos :** Service Animation - 07.69.34.83.96

Avec Fête foraine,  
De 18h à 1h sur les parkings  
Jean Natte et Jean Moulin

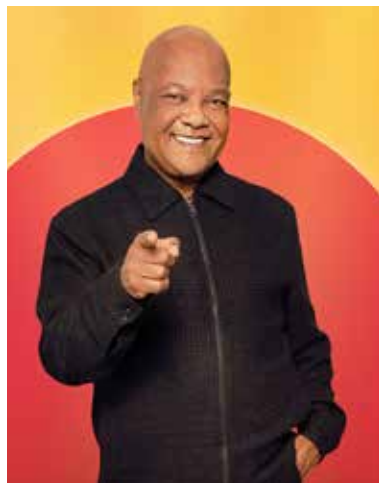


## CONCERT DE MARIO RAMSAMY

Accompagné par l'Orchestre  
Laurent COMTAT

Vendredi 10 juillet

21h30 - Place Félix Reynaud  
Concert gratuit



Le chanteur emblématique du groupe Émile & Images, Mario Ramsamy, sera accompagné par l'Orchestre Laurent Comtat pour une célébration musicale du meilleur des années 80.

Doté d'une voix puissante et d'un charisme indéniable sur scène, il vous fera revivre avec énergie les chansons cultes d'Émile & Images telles « Les Démons de Minuit » ou encore « Maîtresse », mais aussi les titres incontournables de la période.

Entre rythmes festifs et souvenirs ce concert d'1h30 promet un véritable voyage musical au cœur d'une décennie inoubliable, pour toutes les générations...

Le voyage musical débutera dès la **1<sup>ère</sup> partie**, avec le **spectacle STARITALIA**. Pendant près d'1 heure, 15 artistes – chanteurs, danseurs et musiciens – vous emmèneront en Italie en reprenant des titres emblématiques tels que « Sara perche ti amo », « Volare », « Bella Ciao », « Felicita », ou encore les plus grands tubes d'artistes italiens que nous connaissons tous : Laura Pausini, Umberto Tozzi, Toto Cutugno, Zucchero, Eros Ramazzotti, Andrea Bocelli, etc.



## SOIRÉE NEIGE

&

## ANIMATION DJ

Samedi 12 juillet

19h30 - Parking Jean Moulin

Le Comité Officiel des Fêtes (COF) de La Crau vous donne rendez-vous pour cette soirée DJ, dans une ambiance 100% musicale et festive !

Une surprise rafraîchissante ravira petits et grands... de la neige en plein cœur de l'été !

**L'évènement est gratuit  
et ouvert à tous**

Buvette sur place

**Infos :**  
COF - 07.69.34.83.96



# Les infos du



## VACANCES ÉTÉ 2026



Fonctionnement  
du centre de loisirs  
Du lundi 6 juillet au vendredi 28 août  
**INSCRIPTION A LA JOURNEE**

|  | Enfants scolarisés<br>3 à 10 ans  | Jeunes<br>11 / 17 ans        |
|--|---|------------------------------|
| * Modalités de réservation   | A la journée  | A l'activité selon programme |
|  | <b>Du 5 au 22 mai</b>   | <b>Du 2 au 12 juin</b>       |
|  | Passées ces dates les enfants / les jeunes seront placés en liste d'attente |                              |
| Confirmation et Paiement   | Du 9 au 21 juin   | Du 23 au 28 juin             |
|  | Passées ces dates les réservations seront annulées                          |                              |
| <p><b>Pour les familles non-adhérentes (année 2025/2026)</b></p> <p>Le dossier d'inscription complet et l'adhésion au JIS sont obligatoires (A retirer au JIS ou téléchargeable sur le site internet <a href="http://www.jis-lacrau.com">www.jis-lacrau.com</a>)</p> |   |                              |

### \* Pour effectuer vos réservations,

#### vous pourrez :

- Utiliser l'espace famille accessible depuis le site internet : [www.jis-lacrau.com](http://www.jis-lacrau.com)
- Utiliser les formulaires d'inscriptions téléchargeables sur : [www.jis-lacrau.com](http://www.jis-lacrau.com)
- Venir à l'accueil du JIS

## RENTÉE SCOLAIRE 2026/2027

ACCUEILS DE LOISIRS  
PERISCOLAIRE - MERCREDIS - VACANCES

**DOSSIERS D'INSCRIPTION ET DE RENOUELEMENT DISPONIBLE SUR [www.jis-lacrau.com](http://www.jis-lacrau.com) OU A L'ACCUEIL DU JIS à partir du mardi 2 juin 2026**



(Aucun document ne doit être adressé via l'Espace Famille)

### IMPORTANT !

**Pour les Mercredis de septembre à octobre, les dossiers d'inscription et/ou de renouvellement sont à retourner impérativement jusqu'au SAMEDI 18 JUILLET 2026 (boite aux lettres du JIS)**

## LOTO DU JIS

**16 avril 2026**

Le JIS tient à remercier chaleureusement tous ses partenaires, dont l'implication a joué un rôle essentiel dans la réussite de cette édition. Votre générosité et l'enthousiasme du public ont permis de faire de cette soirée un moment inoubliable. Merci à toutes et à tous pour votre soutien et votre engagement.



## BILLETTERIE



Service accessible à tous  
(adhérents et non adhérents)  
Cinéma - Accrobranche La Castille

S'adresser directement  
au bureau du JIS

## LE JIS RECRUTE TOUTE L'ANNÉE



- Pour les vacances  
- Pour le périscolaire  
(matin - soir et mercredi)

### Rejoins notre équipe !

Si tu es passionné(e) par l'animation et que tu souhaites partager des moments conviviaux avec les enfants, cette offre est faite pour toi ! **SI TU ES :**  
Titulaire du BAFD, BAFA, CAP AEPE ou d'un diplôme dans l'animation,  
Motivé(e), dynamique et disponible  
Alors envoie dès maintenant ton CV et ta lettre de motivation, en précisant tes disponibilités

Par courrier : JIS - « Espace Pluriel » Bd de la République - 83260 La Crau

Par mail : [association@jis-lacrau.com](mailto:association@jis-lacrau.com)  
Pour toute question ou information complémentaire, n'hésite pas à nous contacter !

## CONTACTER LE JIS

Tél : 04 94 57 81 94  
Email : [association@jis-lacrau.com](mailto:association@jis-lacrau.com)

Retrouvez nos informations sur le site internet : [www.jis-lacrau.com](http://www.jis-lacrau.com)

### Horaires d'ouverture de l'accueil administratif

Mardi, Jeudi et Vendredi : de 14h à 18h  
Mercredi : de 9h à 12h et de 14h à 18h

# ESPACE D'EXPRESSION

## CITOYENS CRAUOIS

Contact : mvolpin@villedelacrau.fr  
arenck-guigue@villedelacrau.fr

0% de croissance au premier trimestre 2026, prix du gazole entre 2,20 et 2,40 € le litre, chômage qui repart à la hausse : voilà le contexte dans lequel les élus de la majorité ont voté une augmentation de 10% du taux de la taxe foncière, ce qui pourrait en faire le taux le plus élevé de tout le département du Var ! (donnée à confirmer une fois les budgets votés par les collectivités).

Taxe foncière = base locative x taux d'imposition.

La municipalité justifie l'augmentation de 10% du taux d'imposition par le fait que notre base locative serait plus faible qu'ailleurs. Si l'Etat fixe une relativement faible base locative à La Crau, c'est parce que nous ne disposons pas du même niveau d'équipement que les autres villes de la métropole. Notamment, les craurois doivent compenser le manque de transports par la nécessité de posséder une voiture pour se déplacer.

Manque de pluralisme : selon l'article L. 2121-22 du code général des collectivités territoriales, chacune des tendances représentées au sein du conseil municipal doit avoir au moins un représentant dans toutes les commissions. Si les élus de la majorité ont veillé à ce que le rassemblement national bénéficie de sièges dans les commissions malgré un nombre d'électeurs inférieur au notre, notre groupe a quant à lui été totalement exclu de ces mêmes commissions, ce qui pose un problème de légalité.

Eléments demandés et toujours non communiqués par la municipalité : documents comptables de l'association Space Events en charge de l'Azur Music Festival, clé de répartition de la taxe Gemapi (risque inondation) sur le territoire de La Crau, raisons détaillées de l'augmentation de 2 M€ du coût du chantier de la Villa des Tilleuls.

Sénatoriales : au moment où nous écrivons ces lignes, nous apprenons par la presse locale que monsieur le maire est candidat aux élections sénatoriales. Une annonce qui ne manque pas de surprendre au regard des déclarations répétées affirmant « **Ma ville, ma priorité** » et « **Je fais ce que je dis et je dis ce que je fais** ». Cela traduit une pédagogie pour le moins opaque et un calendrier aux coïncidences troublantes. Cette ambition, restée jusqu'ici bien discrète, interroge quant à la constance et à la transparence des engagements pourtant (ré)affirmés.

USC Handball : Ils l'ont fait ! Lors d'un weekend historique en début du mois de mai, l'équipe masculine a validé sa montée en national 1 et l'équipe féminine rejoint le national 2. Notre club compte 410 adhérents et ne cesse de faire des adeptes, leur potentiel semble illimité ! Toutes nos félicitations, ils font notre fierté !

Vos élus : Marc Volpin - Aline Renck-Guigue

## CHANGEONS D'ÈRE

Contact : m.lacrau@hotmail.com - 06 49 99 80 05

N'a pas transmis d'article ce mois-ci.

Vos élus : Bernard Derro - Aurélie Guezennec

## TPM, territoire de Design !

Cette année, le festival **Design Parade - objet** fêtera ses **20 ans** et **Design Parade - architecture d'intérieur** ses **10 ans** ! Le week-end du **25 au 28 juin 2026** s'annonce festif à la villa Noailles à Hyères. À cette occasion, l'exposition « 20+10 : Génération(s) Design Parade », dans la chapelle Chalucet à Toulon, propose un regard singulier sur les créatrices et créateurs qui ont contribué à l'histoire du festival, à travers une carte blanche confiée au commissaire David Giroire. Des expositions seront visibles à Hyères jusqu'au 30 août.

À l'**Hôtel des Arts TPM à Toulon, du 27 juin au 31 octobre 2026**, ne manquez pas l'exposition « **Suivez le fil ! Design et textile** » à travers **une centaine d'œuvres** issues des collections nationales de design\*, réalisées par une quarantaine de créateurs. C'est une véritable **immersion dans une histoire où le textile devient matrice d'espaces et d'objets**, reliant artisanat et technologie, gestes ancestraux et utopies contemporaines.

Plus d'infos : [www.metropletpm.fr](http://www.metropletpm.fr)

\* Collections Design du Centre Pompidou, du Mobilier national, du musée des Arts décoratifs et du centre national des arts plastiques.



## Le dimanche 7 juin, Rendez-vous aux jardins à Baudouvin

Le jardin remarquable de Baudouvin à La Valette-du-Var ouvrira grand ses portes le dimanche 7 juin, **de 10h à 19h**, dans le cadre de l'évènement national Rendez-vous aux jardins sur le thème « **La vue** ». Au programme : **visites guidées, rencontres, jeux et animations ainsi qu'un spectacle de lecture illustrée, Le bel inventaire**, proposé par L'autre Compagnie. Des moments ludiques et poétiques à partager en famille. Certains ateliers sont sur inscription, à partir du mardi 26 mai 2026. Retrouvez le programme complet sur [www.metropletpm.fr](http://www.metropletpm.fr)

## Des travaux nécessaires à l'anse Méjean

Suite à des épisodes météorologiques intenses qui ont entraîné des glissements de terrain à l'anse Méjean, une opération de travaux en urgence impérieuse a été engagée conjointement par la Ville de Toulon et la Métropole Toulon Provence Méditerranée. Cette intervention est **indispensable pour assurer la sécurité du public** et permettre une réouverture du site dans des conditions durables. **Si la falaise a été affectée à quatre endroits, c'est la zone la plus à l'Est côté Magaud qui a été particulièrement impactée**, et qui nécessite des études complémentaires spécifiques ; **elle restera donc fermée plus longtemps. La durée prévisionnelle du chantier est estimée à environ trois mois**, sous réserve des aléas techniques et météorologiques.

**Durant cette période, le site restera fermé au public** (de la sortie du Hameau de Méjean côté Ouest à la descente du chemin de la mer côté Est). Néanmoins, **lorsque les 3 zones côté ouest réouvriront le 15 juillet, il sera alors possible de traverser la partie Est (encore en travaux) sur le sable, en toute bordure de l'eau**, assurant ainsi la continuité du cheminement et l'accès aux zones sécurisées. Que ce soit la ville de Toulon, la Métropole ou les riverains, tous partagent un profond attachement pour ce site emblématique et remarquable de la région. Afin de le préserver, les usagers sont invités à agir collectivement, en respectant la signalisation et les restrictions en vigueur, pour garantir leur sécurité et assurer la protection durable de l'Anse Méjean. **Montant des travaux : 715 000 € TTC.**



# villa Noailles

# Design Parade

# 25.06 30.08

Métropole  
Toulon  
Provence  
Méditerranée

Concours  
Expositions  
Ateliers  
Conférences

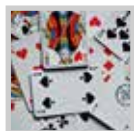
Festival international  
de design  
d'objet et  
d'architecture  
d'intérieur

2026  
Hyères et  
Toulon



### Du lundi 1<sup>er</sup> au samedi 27 Exposition de Jean-Georges Girault Bibliothèque Jean d'Ormesson

**Horaires :** lundi et mercredi, 9h30-12h et 14h30-18h ; vendredi, 14h30-18h et samedi, 9h30-11h30  
Découvrez les œuvres de l'artiste, mêlant peinture et papiers découpés-collés, sur le thème « Grande Bleue, Grands Drapés ».  
Un vernissage ouvert à tous est prévu le jeudi 11 juin à 18h.



### Mardi 2 Animation du CCAS - Concours de boules/cartes et anchoïade Place Félix Reynaud et Foyer des Anciens A partir de 14h

Animation gratuite réservée aux Séniors craurois de 60 ans et plus  
L'après-midi sera clôturé par un moment convivial autour d'une anchoïade  
**Inscriptions :** Office de Tourisme, du mardi au vendredi, le matin de 8h à 12h uniquement  
**Infos :** 06.49.51.02.22



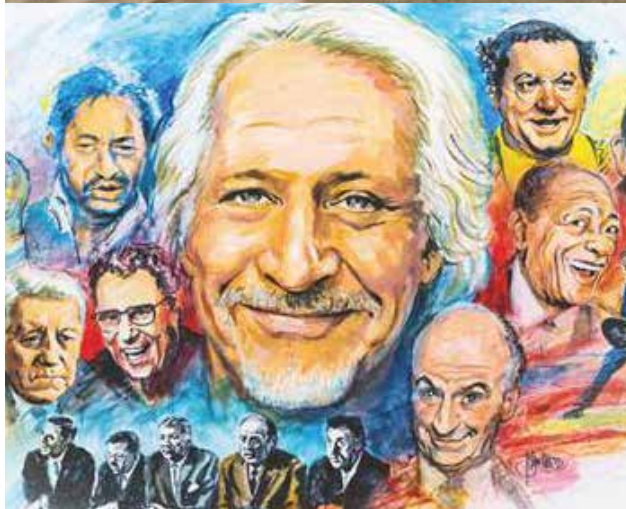
### Mercredi 3 Spectacle de fin d'année de la Compagnie de Théâtre Les Intrépides Espace Culturel Maurric

Mise en scène : Clémentine BUGETTE  
18h : Représentation des groupes Enfants  
20h : Représentation des groupes Ados  
**Tarif :** 14 € (6 € pour les enfants de moins de 12 ans)  
**Réservations :** [www.helloasso.com/associations/compagnie-les-intrepides](http://www.helloasso.com/associations/compagnie-les-intrepides)  
**Infos :** 06.17.82.20.13 ou [compagnielesintrepides@gmail.com](mailto:compagnielesintrepides@gmail.com)



### Vendredi 5 Spectacle de Patrick Sébastien « Hommages et dessert »

Espace Culturel Maurric - 21h  
Ouverture des portes à partir de 20h  
Retrouvez le nouveau spectacle de Patrick Sébastien. Entre chansons originales, imitations et confidences, l'artiste rendra hommage à ceux qui ont enchanté sa mémoire...



**Tarif :** 40 € - Placement numéroté

#### Réservations :

- ✓ En ligne via le site internet [www.villedelacrau.fr](http://www.villedelacrau.fr)
- ✓ Au guichet : en Mairie, les lundis et mardis du mois de MAI, de 13h30 à 16h
- ✓ Sur place le soir-même (si places disponibles)

**Infos :** Service Culture - 04.94.01.56.80



### Samedi 6 Soirée du COF De PIAF à AZNAVOUR

Espace Culturel Maurric - 19h30  
Soirée organisée par le Comité Officiel des Fêtes de La Crau  
Repas daube et polenta  
Et spectacle « De PIAF à AZNAVOUR », rendant hommage à ces deux icônes éternelles de la chanson française.

Attention ! Amener assiettes, verres et couverts

**Tarif :** 28 € par personne

**Réservations :** Lors des permanences du COF à l'Office de Tourisme, les mercredi 27 et vendredi 29 mai, et le mercredi 3 juin de 13h30 à 16h30.

**Infos :** 07.69.34.83.96



### Dimanche 7 Exposition de la section Atelier Couleurs du CCSC Place Victor Hugo de 8h à 13h

L'atelier Couleurs du Cercle Culturel Social Craurois organise cette exposition des tableaux réalisés par ses adhérents



### Dimanche 7 Vide Grenier de l'Amicale des Donneurs de Sang Bénévoles (ADSB)

Boulevard de la République de 8h à 13h  
**Tarif :** 12 € pour 3 mètres (10 € pour les adhérents de l'ADSB) et 20 € pour 6 mètres  
**Inscriptions :** par mail à l'adresse [adsblacrau83@gmail.com](mailto:adsblacrau83@gmail.com), par téléphone au 06.20.27.87.40 ou lors de la permanence à la Villa Renaude (près de La Poste), le mardi 12 mai de 9h à 12h et de 14h à 17h.



### Dimanche 7 Fête du Vélo Place Félix Reynaud de 9h à 13h

L'association crauroise La Cyclette vous donne rendez-vous pour cette matinée dédiée au vélo.  
**Au programme :** vente et atelier de réparation de vélos d'occasion, parcours ludique, animations

créatives et récréatives, et remise des diplômes du défi des Véloulous à 11h30.

**Infos :** la.cyclette83@gmail.com



### **Du mardi 9 au jeudi 11** **Concours de boules fédéral** **« Souvenir René Victor »**

Boulodromes du centre-ville

Début des parties 8h30

Jeu provençal 2x2 choisis

Concours complémentaire également prévu

**Infos :**

Boule Fleurie Crauroise - 06.44.99.84.17



### **Vendredi 12** **Gala de Pole Dance 2026 de l'École** **des Danses et des Arts** **« Au son du corps »**

Espace Culturel Maurric - 20h30

(ouverture des portes à 20h)

**Tarif :** 15€ (possibilité de réserver sur [www.helloasso.com](http://www.helloasso.com) ou de prendre son billet sur place)

**Infos :** 06.22.90.53.40 ou

[studioecoledesdances@gmail.com](mailto:studioecoledesdances@gmail.com)



### **Samedi 13** **L'Acrau Tournoi sur Herbe**

Complexe Sportif de l'Estagnol,  
La Moutonne de 9h à 17h30

Plus de 1 500 joueurs présents pour ce grand rassemblement de hand réunissant les équipes féminines et masculines U9 à U18 venant de toute la France.

Buvette et nombreuses animations toute la journée

Organisé par l'US La Crau Handball

**Infos :**

[www.uschandball.fr](http://www.uschandball.fr)



### **Samedi 13** **Spectacle de Théâtre & Chant** **de l'École des Danses et des Arts**

Espace Jean Natte (salle du rez-de-chaussée) – A partir de 16h30

**Au programme :** Théâtre à 16h30 avec les pièces « Le monde des minuscules » et « Y'a du bazar dans les contes », puis Chant à 19h avec le spectacle « Duos de stars »

Entrée gratuite

**Infos :** 06.22.90.53.40

ou [studioecoledesdances@gmail.com](mailto:studioecoledesdances@gmail.com)



### **Dimanche 14** **La Crau Auto Rétro**

Place Félix Reynaud - de 8h à 18h

Rassemblement public de voitures de collection, youngtimers, véhicules sportifs et de compétition  
Présence également de motos et mobylettes anciennes

Organisé par le « Team Coyote »

**Infos :** [team-coyote@hotmail.fr](mailto:team-coyote@hotmail.fr)



### **Dimanche 14** **Exposition de Tricot** **et Crochet du CCSC**

Place Victor Hugo de 9h à 13h

Les ateliers « Tricot & Crochet » et « Tricotons » du Cercle Culturel Social Craurois organisent cette exposition des travaux réalisés par leurs adhérents



### **Dimanche 14** **Gala de l'École de Musique** **de La Crau "Musiques du Monde"**

Espace Culturel Maurric - 15h

Entrée libre et gratuite

**Infos :** 04.94.66.05.87



### **Mardi 16** **Loto du CCAS** **en plein air et grillades**

Parvis de l'Espace Jean Natte - 17h

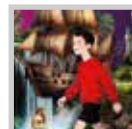
Réservé aux Séniors craurois de 60 ans et plus  
5 € les 3 cartons et 10 € les 7 cartons

Le loto sera suivi d'un apéritif et d'une soirée « Grillades »

**Inscriptions :**

Office de Tourisme, du mardi au vendredi, le matin de 8h à 12h uniquement

**Infos :** 06.49.51.02.22



### **Mercredi 17 et jeudi 18** **« Jules au pays des livres magiques »** **Spectacles 2026 de l'École des** **Danses et des Arts**

Casino des Palmiers à Hyères

**Mercredi 17 :**

Spectacle Enfants à 20h

**Jeudi 18 :**

Spectacle Ados/Adultes à 20h

**Infos et réservations :**

06.22.90.53.40

ou [studioecoledesdances@gmail.com](mailto:studioecoledesdances@gmail.com)

## JUIN 2026



**Jeudi 18**

### Cérémonie commémorative de l'Appel du 18 juin 1940

Rendez-vous à 10h devant l'Hôtel de Ville Cortège et dépôt de gerbes au Mémorial situé Parking Jean Moulin



**Dimanche 21**

### Fête de la Musique

De 18h30 à 0h, en plusieurs lieux de La Crau : Place Jean Jaurès, Avenue Jean Toucas, Boulevard de la République, Placette Renaude, Parkings Jean Natte et Jean Moulin, et Place Maréchal Foch à La Moutonne  
Programme détaillé sur [www.villedelacrau.fr](http://www.villedelacrau.fr)



**Du mardi 23 au jeudi 25**

### Championnat du Var de Jeu Provençal 2x2 Vétérans

Boulodromes du centre-ville, boulodromes Gnechi, Notre-Dame et La Moutonne  
Début des parties le mardi 23 à partir de 9h  
**Infos :** Boule Fleurie Crauroise - 06.44.99.84.17 ou <https://comiteboulisteduvar.fr>



**Mardi 23, mercredi 24 et jeudi 25**  
Concert « Le Chœur Gospel Story » by Le Chœur du Sud

Espace Culturel Maurric - 20h30  
Venez découvrir la puissance et l'émotion du gospel et partager un moment d'énergie et de partage avec des choristes passionnés !  
Première partie des 23 et 24 juin : Le Chœur des Hommes  
Concert caritatif au profit de l'association Main d'Espoir  
**Tarif :** 15 €  
**Réservations :** Billetterie disponible sur les plateformes en ligne (Fnac, Ticketmaster, Carrefour, etc.)  
**Infos :** [www.lechoeurgospelstory.fr](http://www.lechoeurgospelstory.fr)



**Du mardi 23 juin au dimanche 19 juillet**  
Festival « Le Théâtre dans la Vigne »

Domaine La Marseillaise (986, Ch. de La Navarre)



Organisé par la Compagnie La Crau'k en Scène du Cercle Culturel Social Craurois (CCSC)

Accueil du public à partir de 19h, début du spectacle à 21h

**Tarif :** 30 € (plein tarif), 25 € (adhérents)  
Le tarif inclut le spectacle & une assiette repas + 1 boisson

**Infos et réservations :** 06.13.08.30.39 et sur [www.billetreduc.com](http://www.billetreduc.com)

**Programme complet :**  
<http://lacraukenscene.wixsite.com/ccsc>



**Jeudi 25**  
Collecte de sang

Complexe Sportif de l'Estagnol de 15h à 19h30



**Vendredi 26**  
Sortie du CCAS

### « Découverte de Porquerolles »

Départ à 8h30 de l'Office de Tourisme  
Sortie journée réservée aux Séniors craurois de 60 ans et plus

**Au programme :** matin libre, déjeuner au restaurant, visite guidée de Porquerolles côté culture

**Tarif :** 70 € par personne

**Inscriptions :**  
Office de Tourisme, du mardi au vendredi, le matin de 8h à 12h uniquement  
**Infos :** 06.49.51.02.22



**Vendredi 26**  
Exposition de l'Atelier Expression Graphique du CCSC

Place Félix Reynaud - 19h

Nicole GALLAND et ses élèves de l'atelier « Expression Graphique » du Cercle Culturel Social Craurois vous invitent à découvrir leurs œuvres sous les platanes de la Place Félix Reynaud.



**Samedi 27**  
« Ladies on Stage » - Spectacle 2026 de l'école de danse Tout'en Kdansa

Espace Culturel Maurric - 20h30

Danse orientale, urban jazz et danse tahitienne seront au programme

**Tarif :** 12 €  
(6 € pour les enfants jusqu'à 12 ans)

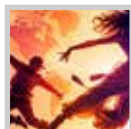


## Samedi 27 Show MEPHISTO

Parking Jean Moulin - 21h30

Le Comité Officiel des Fêtes de La Crau vous propose ce grand show de variété dansant en plein air. Événement gratuit et ouvert à tous  
Buvette et petite restauration sur place

**Infos :** 07.69.34.83.96

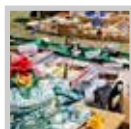


## Dimanche 28 « Embarquement immédiat... »

Spectacle 2026 de l'école de danse Studio Attitude

Espace Culturel Maurric – 19h30

**Infos et réservations :** 06.13.70.75.75



## Dimanche 28 Vide grenier de l'association APEL de La Navarre

Boulevard de la République de 7h à 13h

**Tarif :** 12 € l'emplacement de 3 mètres pour les non adhérents, 10 € pour les adhérents

Buvette sur place

**Inscriptions :** [www.helloasso.com/associations/apel-de-la-navarre](http://www.helloasso.com/associations/apel-de-la-navarre)

**Infos :** [apeldelanavarre@gmail.com](mailto:apeldelanavarre@gmail.com)  
06.32.88.29.18



## Dimanche 28 Loto en plein air de l'association La Crau'ch Cœurs

Place Félix Reynaud - 19h

8 parties

4 € le carton, 10 € les 3 cartons et 20 € les 7 cartons

Buvette et petite restauration sur place  
Placement libre, sans réservation

Les fonds récoltés grâce à la vente des cartons, à la buvette et au snacking seront reversés à des œuvres caritatives.



## Lundi 29 « Madame rêve » Spectacle 2026 de l'école de danse Studio Ellena

Palais Neptune à Toulon - 20h

**Réservations :**

à compter du samedi 20 juin au Studio Ellena (18, Chemin des Loriots), de 14h à 20h et sur place, le 29 juin, de 19h à 19h45

**Infos :** 06.08.82.34.78  
ou [www.studioellena.fr](http://www.studioellena.fr)

## À PRÉVOIR POUR JUILLET 2026

### Mercredi 1<sup>er</sup> « Sensibles, Intenses, Sincères, Libres » Spectacle 2026 de l'école de danse inclusive REVOLVER

Espace Culturel Maurric - 19h30

Danse et concert live seront au programme

**Tarif :** 25 € (15 € enfants moins de 12 ans)

Buvette et petite restauration sur place, stand de vente pour soutenir les activités de l'association

**Réservations en ligne :**

[www.helloasso.com/associations/association-revolver](http://www.helloasso.com/associations/association-revolver)

### Du jeudi 2 au lundi 6 juillet : La Crau en Fête !

#### La Fête Foraine

Tous les soirs, de 18h à 1h

Parkings Jean Natte et Jean Moulin

#### Vendredi 3 juillet

Concert de la Lyre de La Crau, 20h - Place Victor Hugo  
Gala des écoles de danse, 22h - Place Félix Reynaud

#### Samedi 4 juillet

Soirée Flashback, 22h - Place Félix Reynaud

#### Dimanche 5 juillet

Concert Vintage Tour, 21h30 – Place Félix Reynaud

### Du vendredi 3 au dimanche 5 Championnat de France de Half Pipe Roller Freestyle & Epreuve de Coupe de France de Park

Vallon du Soleil

Les meilleurs spécialistes français, hommes et femmes, de la discipline s'affronteront sur les rampes du M Glisse Park, durant ces 3 jours de compétition.

Accès gratuit et ouvert à tous

**Infos :** [www.mglisse.com](http://www.mglisse.com)

### Samedi 4 Le Hand'Bal

Complexe Sportif de l'Estagnol à partir de 19h  
L'US La Crau Handball organise cette soirée de clôture de la saison sportive ouverte à tous, uniquement sur réservation.

Rendez-vous dès 19h pour un apéritif avec animation

musicale, puis pour une grande soirée « Mousse » avec DJ.

Buvette et restauration sur place

**Tarif :** 10 € (payant à partir de 13 ans accompagné)

**Réservations :** auprès du club, jusqu'au 26 juin

**Infos :** 06.19.41.75.47 – [www.uschandball.fr](http://www.uschandball.fr)

### Du lundi 6 au jeudi 9 Concours de boules fédéral « Prix du Snack Chez Toine »

Boulodromes du centre-ville

Jeu provençal 2x2 choisis

2 parties par soir, à partir de 18h

**Infos :** Boule Fleurie Crauroise - 06.44.99.84.17

### Vendredi 10 Concert de Mario RAMSAMY

accompagné par l'Orchestre Laurent COMTAT

Place Félix Reynaud - 21h30

Retrouvez Mario, figure emblématique du groupe Emile & Images, pour une célébration musicale du meilleur des années 80 ! Chansons cultes d'Emile & Images, mais aussi reprises des titres incontournables de cette période dorée seront au programme.

En 1<sup>ère</sup> partie, le spectacle « Staritalia » vous fera revivre les plus grands tubes italiens, avec 15 artistes sur scène, chanteurs, danseurs et musiciens.

### Samedi 11 Soirée Neige & Animation DJ

Parking Jean Moulin - 21h30

Grande soirée DJ gratuite proposée par le Comité Officiel des Fêtes (COF) de La Crau.

Buvette sur place

**Infos :** 07.69.34.83.96

### Samedi 11 Rugby Five Tonight

Complexe Sportif de l'Estagnol de 12h30 à 1h

Ce grand événement sportif et festif ouvert à tous revient à La Crau pour une édition America Latina, mêlant : tournoi de rugby à 5 sans contact (sur inscription) et animations diverses (DJ, jeux, initiations à la Salsa, etc.) dans une ambiance « caliente » pour coller au thème de cette édition 2026 !

Espace Restauration sur place

**Infos :** [www.sporteenttonight.com](http://www.sporteenttonight.com)

# RETOUR EN IMAGES

MAI 2026

Cérémonie du 8 mai 1945



Journée Nationale Parkinson



Repas CCAS de la fête des mères



140 ans de la Lyre de La Crau



Foire aux Plants



Festival Country



5<sup>ème</sup> Rencontres Internationales de Danse



Rallye Auto véhicules anciens



Cérémonie Victimes et héros de la Déportation



# PLANNING DE COLLECTE DES ENCOMBRANTS ET DECHETS VERTS

JUIN / JUILLET 2026

| ZONES   | JUIN                  | JUILLET     |
|---|-----------------------|-------------|
| <b>ZONE 1 :</b><br>Parc de La Moutonne / L'Estagnol / L'Estalle   | Lundi 1 <sup>er</sup> | Lundi 6     |
| <b>ZONE 2 :</b><br>La Pie / La Durande / La Haute-Durande   | Mardi 2               | Mardi 7     |
| <b>ZONE 3 :</b><br>Centre La Moutonne / La Tourisse / Les Tassys / La Bouisse / La Capite   | Jeudi 4               | Jeudi 2     |
| <b>ZONE 4 :</b><br>La Giavy / Les Vannes / Terre Noire  | Vendredi 5            | Vendredi 3  |
| <b>ZONE 5 :</b><br>Les Cougourdons / Clairval / La Ruytèle / Tamagnon   | Lundi 8               | Lundi 13    |
| <b>ZONE 6 :</b><br>Le Petit Tamagnon Les Pious  | Mardi 9               | Mercredi 15 |
| <b>ZONE 7 :</b><br>Rocade de l'Europe / Les Tourraches / Le Patrimoine Hameau des Pourpres  | Jeudi 11              | Jeudi 9     |
| <b>ZONE 8 :</b><br>Les Arquets Sud / Les Levades / Les Goys Fourniers Les Avocats / Gavarry   | Vendredi 12           | Vendredi 10 |
| <b>ZONE 9 :</b><br>Les Arquets Nord / Les Maunières / Jean Toucas 1 <sup>ère</sup> DFL / 22 <sup>ème</sup> BMNA / Les Pinsons / Les Rouges-Gorges | Lundi 15              | Lundi 20    |
| <b>ZONE 10 :</b><br>Les Escudiers   | Mardi 16              | Mardi 21    |
| <b>ZONE 11 :</b><br>Les Meissonniers  | Jeudi 18              | Jeudi 16    |
| <b>ZONE 12 :</b><br>Les Longues / Notre-Dame / La Mondrive  | Vendredi 19           | Vendredi 17 |
| <b>ZONE 13 :</b><br>La Gensolenne / La Grassette / La Bastidette / Le Mont-Redon  | Lundi 22              | Lundi 27    |
| <b>ZONE 14 :</b><br>La Monache / Les Sauvans / Le Collet Long   | Mardi 23              | Mardi 28    |
| <b>ZONE 15 :</b><br>Le Vallon du Soleil Les Martins   | Jeudi 25              | Jeudi 23    |
| <b>ZONE 16 :</b><br>Maraval / Montbel   | Vendredi 26           | Vendredi 24 |

## + D'INFOS

- ✓ Pour tout renseignement complémentaire concernant les plannings de collecte, vous pouvez contacter le Numéro Vert «Allo Mairie» : 0 800 00 30 24
- ✓ Toutes les infos utiles et le plan détaillé de chaque zone sont sur le site [www.villedelacrau.fr](http://www.villedelacrau.fr), rubrique « Mes Démarches et Services / Mes déchets »

## STAND DE LA VILLE SUR LE MARCHÉ

Le stand de la Ville de La Crau est présent sur le marché le 1<sup>er</sup> mercredi du mois, de 9h à 12h, à proximité du kiosque de la Place Victor Hugo. Vous pouvez y retrouver informations utiles et documentation. Vous pouvez également, à cette occasion, échanger avec les représentants d'associations et d'organismes partenaires.

### Les prochains rendez-vous sont fixés :

✓ **le mercredi 3 juin 2026**, en présence de l'association APF France Handicap et ADELIS qui vous présenteront le dispositif d'Assistance au Projet de Vie (service de proximité gratuit à destination des personnes, et des familles et aidants concernés par le handicap).

✓ **le mercredi 1<sup>er</sup> juillet 2026**, en présence de l'association France Alzheimer.



## EN BREF



## PERMANENCE RÉSEAU MISTRAL

L'agence mobile du Réseau Mistral sera présente sur le marché (Place Victor Hugo, devant l'église), de 8h30 à 11h45, les jours suivants :

- ✓ **mercredi 24 juin**
- ✓ **mercredi 1<sup>er</sup> juillet**
- ✓ **mercredi 8 juillet**

Cette agence mobile offre les services identiques à ceux délivrés au sein des agences commerciales : création et recharge des titres de transport, renouvellement des supports, abonnements, vente des titres magnétiques, renseignements horaires et itinéraires, etc.

## DON DU SANG

Notez la date de la prochaine collecte de sang prévue :

**JEUDI 25 JUIN 2026**

**De 15h à 19h30**

**Complexe Sportif de l'Estagnol à La Moutonne**

Les collectes sont organisées dans le strict respect des consignes sanitaires. Vous pourrez au préalable prendre rendez-vous sur le site internet <https://mon-rdv-dondesang.efs.sante.fr>

### + d'Infos :

Amicale des Donneurs de Sang Bénévoles

Mail : [adsblacrau83@gmail.com](mailto:adsblacrau83@gmail.com)

Site internet : <https://sites.google.com/site/adsblacrau>



# EN BREF

## LES INFOS DES ASSOS

### RAPPEL : INSCRIPTIONS À L'ÉCOLE DE MUSIQUE

#### Modalités de réinscriptions (pour les élèves déjà inscrits en 2025-2026)

- ✓ Retrait des dossiers jusqu'au au vendredi 5 juin
  - ✓ Retour des dossiers aux dates suivantes :
    - Mardi 9 juin, de 17h à 20h
    - Mercredi 10 juin, de 14h30 à 20h
    - Jeudi 11 juin, de 17h à 20h
- Attention ! Tout dossier déposé après ces trois dates ne sera plus prioritaire.

#### Modalités de pré-inscription (pour les nouvelles demandes)

Se présenter personnellement au secrétariat (pour les mineurs, enfant accompagné d'un parent responsable) pour compléter le dossier sur place. L'inscription définitive ne pourra se faire qu'en fonction des places disponibles.

**Horaires d'ouverture** de l'École de Musique : du mardi au vendredi, de 14h30 à 20h.  
**Attention !** L'école sera fermée pour les vacances d'été, à compter du vendredi 19 juin au soir. Les préinscriptions restent ouvertes sur le site [www.musiquelacrau.fr](http://www.musiquelacrau.fr).

**Infos :** 04.94.66.05.87  
[musiquelacrau83260@gmail.com](mailto:musiquelacrau83260@gmail.com)

## LA CYCLETTE

Les prochains ateliers participatifs de l'association La Cyclette auront lieu les :  
✓ **samedi 20 juin, de 10h à 16h,**  
✓ **samedi 28 juin, de 10h à 16h.**

Pour rappel, après souscription d'une adhésion annuelle, ces ateliers permettent la réparation de vélos, avec conseils de membres expérimentés et mise à disposition d'outils. Le local est situé proximité du parking de l'Espace Culturel Maurric (se garer sur le parking et suivre le balisage).

#### Pour + d'infos :

Facebook et Instagram : @lacyclette  
Tél. et WhatsApp : 04 22 146 946  
Site web : [www.lacyclette.fr](http://www.lacyclette.fr)  
Mail : [contact@lacyclette.fr](mailto:contact@lacyclette.fr)

## OPÉRATION JOB D'ÉTÉ 2026

La Mission Locale CORAIL renouvelle son action « Job d'été » visant à soutenir les jeunes de 16 à 25 ans, qu'ils soient scolarisés, étudiants ou sans emploi, souhaitant travailler pendant la saison estivale.

Cette opération permet de mieux satisfaire les demandes des entreprises locales et représente une réelle opportunité pour les jeunes d'acquérir une expérience professionnelle.

#### Comment procéder ?

Il suffit de prendre rendez-vous et de s'inscrire auprès de la Mission Locale. Vous serez ensuite directement positionnés sur des offres d'emploi qui vous correspondent.

#### A noter

La Mission Locale CORAIL peut recevoir les jeunes Craurois, de préférence sur rendez-vous, lors de ses permanences dans les locaux du JIS (Espace Pluriel) qui ont lieu :

- ✓ le mardi, de 8h à 12h
- ✓ le jeudi, de 8h30 à 12h et de 13h30 à 16h30

#### Infos et prise de rendez-vous :

04.94.12.60.40



# ETAT CIVIL

## Naissances

Isis SOUJAMES JOLY  
Eden SARDELLA  
Justine CARDIN  
Tony TADLAOUI  
Dany CHASSARD  
Soyann LY VUONG

## Mariages

Léni BEN MAIZA et Lina SERGHINI  
Kévin ARNEODO et Morgane SORIANO  
Victorien ARANGUREN et Alissone GALDINI

## Décès

Philippe CAUDIERE  
Yvette SURMELY veuve TOZZA  
Gilberte ARTUFEL veuve LION  
Jean-Philippe DUBOIS  
Lucette BONO veuve POUSSIER  
Claudine LEGUEDARD veuve MOREIRA  
Claude BIANCHI  
Claude CEAGLIO  
Jean TURQUAT  
Xavier DE VILLENEUVE BARGEMON  
Jacques LOVY

## LES BONNS NUMÉROS

**Mairie :** 04.94.01.56.80  
Télécopie : 04.94.01.56.83  
E-mail : [mairie@villedelacrau.fr](mailto:mairie@villedelacrau.fr)

**Allo Mairie ! :** 0 800 00 30 24

**Police Municipale :** 04.94.01.56.81

**Gendarmerie :**  
17 (urgence)  
04.94.12.15.70 (brigade de Hyères)

**Pompiers :** 18

**SAMU :** 15

**Pharmacies de garde :** 3237

**Dentistes de garde :** 04 98 01 62 66

**SOS Médecin :** 04.94.14.33.33

SOYEZ ACTEUR DE VOTRE CADRE DE VIE AVEC  
**L'APPLICATION CITOYENNE**

ACCIDENT - DEGRADATION  
DECHETS - ANIMAL ERRANT  
VOIRIE / ESPACES VERTS -  
INCENDIE / INONDATION  
CAMBRIOLAGE - TAPAGE



Télécharger dans  
l'App Store

DISPONIBLE SUR  
Google Play



**France Services**  
Proche de vous au quotidien

Accompagnement  
personnalisé pour  
vos démarches  
administratives ...

**Réception de préférence  
sur rendez-vous**

**Adresse :** Espace Pluriel Jean Natte  
**Tel :** 04.94.01.46.57  
**Mail :** [fs-lacrau@ccmpm.fr](mailto:fs-lacrau@ccmpm.fr)

## Suite de notre entretien avec Marcel DECUGIS.

A la Roquette, nous avons des champs de vignes et d'arbres fruitiers. Des cerisiers étaient plantés en bout des rangées de vigne, dont trois ou quatre d'entre elles alternaient avec une rangée de pêcheurs. Comme ces énormes cerisiers produisaient énormément, la cueillette de leurs fruits nécessitait le travail de quatre personnes, pendant que ma mère assurait l'emballage dans la remise des Pourpres. Pour l'expédition, nous utilisions de petites caisses en bois que nous fabriquions nous-même. Les fruits y étaient soigneusement disposés, la queue en l'air, dans les caisses posées à l'envers. L'acheteur qui ouvrait la caisse, remise à l'endroit, avait ainsi le plaisir de découvrir un plateau compact de superbes cerises. Toutes celles qui n'étaient pas vendables, abimées ou sans queue, étaient mises à bouillir dans des pots. De la même manière, lorsqu'il nous restait des tomates, nous en faisons des coulis.

Pour revenir au terrain, il était proche de la station d'épuration, et, lorsque je pris ma retraite, il m'a été acheté pour permettre l'extension de la station. Les cerisiers furent alors arrachés, mais de toute façon, ils ne produisaient plus grand-chose, et les fruits attaqués par des mouches devenaient invendables. Aujourd'hui, des cerisiers, on n'en voit plus beaucoup. Ils ne tiennent pas longtemps, quand ils atteignent une dizaine d'années, c'est le bout du monde.

Nous produisions aussi du raisin de table, du muscat. C'est ma femme et moi qui le cueillions avant d'en remplir des plateaux expédiés à Paris. Les pêches, c'est moi tout seul qui m'occupais de la cueillette et de l'emballage. Les tomates et les fruits étaient calibrés, et pour l'emballage, étaient disposés dans des cagettes sur un support alvéolé dont plusieurs dimensions étaient disponibles pour s'adapter à leur taille. Toute notre production de fruits, de légumes, et de fleurs partait vers Paris. Des transporteurs, dont messieurs RAVEL, ROMANO ou VERSE, passaient collecter les fruits et légumes qu'ils acheminaient à la gare où des wagons se remplissaient d'artichauts, de pommes de terre, de choux-fleurs, ou de raisin suivant la saison. Les fleurs, c'est nous qui les transportions au marché aux fleurs d'Ollioules, avant minuit, l'heure où débutait la vente à la criée.

Nous possédions un cheval de trait, Cadet, une solide bête de 900 Kg que nous utilisions pour les travaux agricoles ou

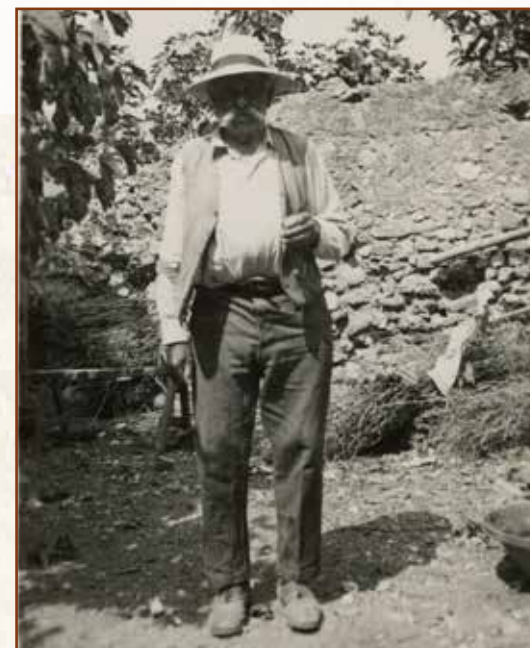
pour tirer une charrette. Logé dans l'écurie de notre maison des Pourpres, il était très gentil et n'a jamais mordu ni envoyé une ruade à quiconque. Lorsque le maréchal-ferant travaillait sur un de ses sabots, il le laissait faire sans bouger. Son écurie, très étroite, amenait parfois des personnes, dont ma fille, bien qu'on le lui ait interdit, à le frôler en passant derrière lui sans jamais craindre un accident.

Pour le nourrir, nous réservions un hectare à la culture de l'avoine, à laquelle Cadet avait droit seulement lorsqu'il travaillait, car ça lui donnait l'énergie nécessaire. Le reste du temps, il se contentait de foin. Comme tous les chevaux, s'il ne travaillait pas pendant quelques temps, il devenait nerveux et devait se dépenser. Et là, si l'on n'y prenait pas garde, il arrivait qu'il s'échappe. Une fois, alors qu'on l'avait sorti de l'écurie pour l'harnacher, il se sauva et partit au galop sur le chemin qui reliait les Pourpres au cimetière entre les champs de vignes, suivi de mon frère qui courrait derrière lui. Bien que ce cheval lourd et puissant ne



Cueillette des cerises à la Roquette. Montée sur l'échelle Huguette, l'épouse de Marcel remplit les paniers de cerises, qu'elle passe à son beau-père qui en tient deux pour la photo.

fût pas taillé pour la vitesse, mon frère ne put le rattraper. Arrivé près du cimetière, à l'endroit où le chemin rejoignait la route de Solliès (actuelle avenue du 8 mai), Cadet le quitta d'un bon pour continuer sa course sur la route en direction de La Crau, galopant le long des cultures qui, à l'époque, séparaient encore le cimetière du village. Alors qu'il atteignait le carrefour central, l'animal fut stoppé par un des gardes municipaux, Monsieur PIVETEAU, qui, le voyant arriver, n'hésita pas à faire face à cette énorme bête pour l'attraper par ses rênes.



Eugène PEPIN (1859-1939), dont la famille a donné son nom à la rue où il habitait, pose dans la cour de sa maison. Eugène était l'oncle du père de Marcel. Il travailla dans les chemins de fer comme cheminot d'abord, puis comme chef de train.

# AU MENU DE LA CANTINE



du 1<sup>er</sup> au 5 juin

## Lundi

- Concombre fromage de brebis  
*Tomate mozzarella\**
- Boulettes au bœuf sauce provençale **VF**
- Carottes persillées
- Camembert / *Vache qui rit\**
- Semoule au lait **CHEF**

## Mardi *Menu végétarien*

- Betteraves aux œufs durs  
*Haricots verts et œuf dur\**
- Mac and cheese
- Fromage frais nature sucré
- Nectarine / *Pomme bicolore\**

## Mercredi (JIS)

- Salade verte mimolette
- Filet de colin meunière et citron
- Haricots verts **BIO**
- Gâteau au yaourt **CHEF**

## Jeudi

- Taboulé / *Salade de pâtes aux crevettes\**
- Jambon blanc **LR**
- Gratin de chou-fleur
- Emmental / *Fraidou\**
- Abricot / *Banane\**

## Vendredi

- Melon / *Pastèque\**
- Parmetier de poisson
- Fromage blanc sucré  
*Yaourt nature sucré\**

du 8 au 12 juin

## Lundi

- Cake chorizo, mozzarella et thym **CHEF**
- Crêpe au fromage\*
- Filet de colin pané
- Gratin de courgettes **BIO**
- Bleu / *Tomme noire\**
- Banane **BIO**

## Mardi *Menu végétarien*

- Salade verte aux croûtons **BIO**
- Carottes râpées vinaigrette\*
- Omelette **BIO**
- Frites et ketchup
- Fromage blanc, brisures de spéculoos / *Fromage blanc à la mangue\**

## Mercredi (JIS)

- Melon jaune **BIO**
- Jambon blanc **LR**
- Penne au pistou
- Yaourt nature sucré

## Jeudi *Anim. Pays Basque*

- Tomates, feta et olives
- Sauté de bœuf, sauce basquaise **LR**
- Riz pilaf
- Gâteau basque

## Vendredi

- Salade de pommes de terre, emmental et jambon / *Pois chiches à la marocaine\**
- Quenelles sauce tomate
- Épinards à la crème
- Gouda / *Vache qui rit\**
- Pêche jaune **BIO** / *Prune rouge\**

du 15 au 19 juin

## Lundi

- Pâté de foie / *Rillettes de saumon\**
- Beignets de calamars sauce tartare
- Ratatouille **BIO**
- Brie / *Fondu Président\**
- Melon / *Abricot\**

## Mardi

- Tomates-mozzarella **BIO**
- Pastèque et fromage de brebis\*
- Émincé de haut de cuisse de dinde au curry **LR**
- Semoule
- Compote pommes façon crumble  
*Compote pommes spéculoos\**

## Mercredi (JIS)

- Hachis parmentier **VF**
- Yaourt nature sucré **BIO**
- Salade de fruits **BIO**

## Jeudi *Menu végétarien*

- Repas froid
- Salade verte, tomates et oignons
- Salade de pâtes aux œufs durs
- Mimolette / *Pavé demi-sel\**
- Glace vanille-chocolat

## Vendredi

- Crêpe au fromage / *Friand au fromage\**
- Lieu noir, aïoli
- Haricots verts **BIO**
- Yaourt vanille **BIO** / *Yaourt nature sucré\**
- Fraises au sucre

du 22 au 26 juin

## Lundi

- Melon **BIO**
- Carottes râpées vinaigrette
- Filet de hoki, sauce citron
- Courgettes sautées
- Brie / *Camembert\**
- Beignet chocolat-noisette

## Mardi *Menu végétarien*

- Œufs durs mayonnaise **BIO**
- Riz méditerranéen
- Yaourt nature sucré **BIO**
- Yaourt Vanille\*
- Pastèque / *Nectarine\**

## Mercredi (JIS)

- Pastèque **BIO**
- Wrap Mexican Touch
- Frites
- Yaourt nature sucré

## Jeudi

- Tomates vinaigrette
- Émincé de bœuf aux oignons **BIO**
- Penne à l'emmental
- Abricot / *Pêche jaune\**

## Vendredi

- Salade de riz / *Houmous de lentilles corail au cumin\**
- Pizza Margherita
- Salade verte **BIO**
- Rouy
- Mousse au chocolat au lait  
*Flan vanille\**

du 29 au 3 juillet

## Lundi

- Lasagnes bolognaises **VF**
- Édam **BIO** / *Fondu Président\**
- Pomme bicolore **BIO** / *Banane\**

## Mardi

- Melon **BIO**
- Sauté de dinde, sauce crème **LR**
- Courgettes à la persillade **BIO**
- Mimolette / *Fraidou\**
- Riz au lait **CHEF**

## Mercredi (JIS)

- Cordon bleu
- Petits pois-carottes
- Gouda **BIO**
- Banane

## Jeudi

- Mâche, tomates et maïs
- Parmentier de poisson
- Yaourt nature sucré **BIO**
- Nectarine

## Vendredi *Menu végétarien*

- Penne au pistou **BIO**
- Croque italien
- Salade verte **BIO**
- Assortiment de fromages
- Fruits

**BIO** Produit Bio

**LR** Label Rouge

**VF** Viande / Volaille Origine France

**CHEF** Recette du Chef

\* 2<sup>ème</sup> choix (Ecoles Élémentaires uniquement)

La liste des principaux allergènes présents dans les recettes est à votre disposition sur simple demande auprès du service Restauration Scolaire



Attention !  
Ces menus sont susceptibles de modifications en fonction des disponibilités des produits et des propositions des producteurs locaux